

NORSK POLARINSTITUTT
(Tidl. Norges Svalbard- og Ishavs-undersøkelser)

MEDDELELSER

Nr. 70

PLANTS COLLECTED
IN VESTSPITSBERGEN IN THE SUMMER
OF 1933

BY
ASBJØRN HAGEN



OSLO
I KOMMISJON HOS JACOB DYBWAD
1952

NORSK POLARINSTITUTT
(Formerly Norges Svalbard- og Ishavs-undersøkelser.)
Observatoriegaten 1, Oslo

MEDDELELSER

- Nr. 1. PETERSEN, K., *Isforholdene i Nordishavet i 1881 og 1882*. Optrykk av avis-artikler. Med en innledn. av A. Hoel. — Særtr. av Norsk Geogr. Tidsskr., b. 1, h. 4. 1926. Kr. 1,00. [Utsolgt.]
- ” 2. HOEL, A., *Om ordningen av de territoriale krav på Svalbard*. — Særtr. av Norsk Geogr. Tidsskr., b. 2, h. 1. 1928. Kr. 1,60. [Utsolgt.]
- ” 3. HOEL, A., *Suverenitetsspørsmålene i polartraktene*. — Særtr. av Nordmands-Forbundet, årg. 21, h. 4 & 5. 1928. Kr. 1,00. [Utsolgt.]
- ” 4. BROCH, O. J., E. FJELD og A. HØYGAARD, *På ski over den sydlige del av Spitsbergen*. — Særtr. av Norsk Geogr. Tidsskr., b. 2, h. 3—4. 1928. Kr. 1,00.
- ” 5. TANDBERG, ROLF S., *Med hundespann på eftersøkning efter „Italia“-folkene*. — Særtr. av Norsk Geogr. Tidsskr. b. 2, h. 3—4. 1928. Kr. 2,20.
- ” 6. KJÆR, R., *Farvannsbeskrivelse over kysten av Bjørnøya*. 1929. Kr. 1,60.
- ” 7. NORGES SVALBARD- OG ISHAVS-UNDERSØKELSER, *Jan Mayen. En oversikt over øens natur, historie og bygning*. — Særtr. av Norsk Geogr. Tidsskr., b. 2, h. 7. 1929. Kr. 1,60. [Utsolgt.]
- ” 8. I. LID, JOHANNES, *Mariskardet på Svalbard*. II. ISACHSEN, FRIDTJOV, *Tidligere utforskning av området mellom Isfjorden og Wijdebay på Svalbard*. — Særtr. av Norsk Geogr. Tidsskr., b. 2, h. 7. 1929. Kr. 1,60.
- ” 9. LYNGE, B., *Moskusoksen i Øst-Grønland*. — Særtr. av Norsk Geogr. Tidsskr., b. 3, h. 1. 1930. Kr. 1,60. [Utsolgt.]
- ” 10. NORGES SVALBARD- OG ISHAVS-UNDERSØKELSER, *Dagbok ført av Adolf Brandal under en overvintring på Øst-Grønland 1908—1909*. 1930. Kr. 3,40. [Utsolgt.]
- ” 11. ORVIN, A. K., *Ekspedisjonen til Øst-Grønland med „Veslekari“ sommeren 1929*. — Særtr. av Norsk Geogr. Tidsskr., b. 3, h. 2—3. 1930. Kr. 2,80.
- ” 12. ISACHSEN, G., *I. Norske Undersøkelser ved Sydpollaret 1929—31. II. „Norvegia“-ekspedisjonen 1930—31*. — Særtr. av Norsk Geogr. Tidsskr., b. 3, h. 5—8. 1931. Kr. 1,60.
- ” 13. *Norges Svalbard- og Ishavs-undersøkelsers ekspedisjoner sommeren 1930*. I. ORVIN, A. K., *Ekspedisjonen til Jan Mayen og Øst-Grønland*. II. KJÆR, R., *Ekspedisjonen til Svalbard-farvannene*. III. FREBOLD, H., *Ekspedisjonen til Spitsbergen*. IV. HORN, G., *Ekspedisjonen til Frans Josefs Land*. — Særtr. av Norsk Geogr. Tidsskr., b. 3, h. 5—8. 1931. Kr. 2,20.
- ” 14. I. HØEG, O. A., *The Fossil Wood from the Tertiary at Myggbukta, East Greenland*. II. ORVIN, A. K., *A Fossil River Bed in East Greenland*. — Særtr. av Norsk Geol. Tidsskr., b. 12. 1931. Kr. 3,60.
- ” 15. VOGT, T., *Landets senkning i nutiden på Spitsbergen og Øst-Grønland*. — Særtr. av Norsk Geol. Tidsskr., b. 12. 1931. Kr. 1,00.
- ” 16. HØEG, O. A., *Blütenbiologische Beobachtungen aus Spitzbergen*. 1932. Kr. 1,60.
- ” 17. HØEG, O. A., *Notes on Some Arctic Fossil Wood, With a Redescription of Cupressinoxylon Polyommatum, Cramer*. 1932. Kr. 1,60.
- ” 18. ISACHSEN, G. OG F. ISACHSEN, *Norske fangstmenns og fiskeres ferder til Grønland 1922—1931*. — Særtr. av Norsk Geogr. Tidsskr., b. 4, h. 1—3. 1932. Kr. 2,80.
- ” 19. ISACHSEN, G. OG F. ISACHSEN, *Hvor langt mot nord kom de norrøne grønlandinger på sine fangstferder i ubygdene*. — Særtr. av Norsk Geogr. Tidsskr., b. 4, h. 1—3. 1932. Kr. 1,00.

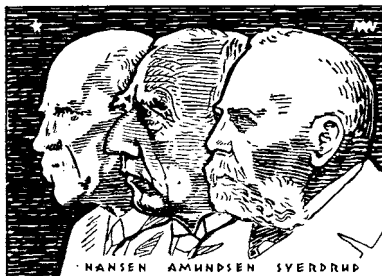
NORSK POLARINSTITUTT
(Tidl. Norges Svalbard- og Ishavs-undersøkelser)

MEDDELELSER

Nr. 70

PLANTS COLLECTED
IN VESTSPITSBERGEN IN THE SUMMER
OF 1933

BY
ASBJØRN HAGEN



OSLO
I KOMMISJON HOS JACOB DYBWAD
1952

A. W. BRØGGERS BOKTRYKKERI A/S

During the outward voyage to its destination, Eirik Raudes Land in North-East Greenland, the expedition of Norges Svalbard- og Ishavs-undersøkelser in the summer of 1933 (leader: Adolf Hoel) made a short stay at Kapp Linné on the southern entrance of Isfjorden, in connection with the building of a new light-house and a radio station there (Orvin 1934 pp. 18, 25—31; Norges Svalbard- og Ishavs-undersøkelser 1937 pp. 46—50, 77—78).

The author, who participated as a botanist in this expedition, got the opportunity of making some botanical collections, chiefly in the tracts around Kapp Linné. A small number of specimens were also collected during visits to Longyearbyen and Barentsburg.

Many plants were found in rather young stages, and some species were probably overlooked, as my visit to Kapp Linné that year was a little too early in the summer, particularly for grasses and *Carices*.

Insects (flies) were observed visiting the flowers of *Draba alpina* L. and *Ranunculus pygmaeus* Wahlenb. (cp. Høeg 1932 p. 10 and pp. 8—9).

The following lists are of some interest as Kapp Linné and its neighbourhood had previously never been visited by botanists (see below).

Photographs from Kapp Linné are published by e. g. Blanck, Rieser & Mortensen (1928 p. 597, Abb. 6), Orvin (1934 pp. 27—28, map p. 24) and in Norges Svalbard- og Ishavs-undersøkelser 1937 pp. 47, 49).

For practical purposes the localities in the following lists are indicated with numbers, viz. 1 = Near Isfjord lighthouse and radio station, 8. 7. 1933; 2 = Surroundings of the lakelet east of Isfjord Radio, 9. 7. 1933; 3 = Adventfjorden: Longyearbyen, 10. 7. 1933; 4 = The tundra in front of the mouth of Linnédalen, 11. 7. 1933; 5 = Near Russekeila, 12. 7. 1933; 6 = West side of Linnévatnet, 13. 7. 1933; 7 = Grønfjorden: Barentsburg, 13. 7. 1933.

VASCULARES

During his travels as a member of the Roald Amundsen relief expedition 1928 Capt. J. K. Tornøe also visited Kapp Linné. He collected the following vascular plants there, now belonging to the Botanical Museum of the University in Oslo: *Alopecurus alpinus* Sm., *Deschampsia alpina* (L.) R. & Sch., *Draba alpina* L., *D. lactea* Adams, *Equisetum arvense* L., *Melandrium apetalum* (L.) Fenzl, *Poa alpina* L. var. *vivipara* L., *Puccinellia vahliana* (Liebm.) Scr. & Merr. and *Saxifraga cernua* L.; all these were collected at the east side of Linnévatnet, Sept. 1, 1928. On Kapp Linné, at the lakelet, Sept. 1, 1928 he collected *Papaver radicum* Rottb. The same day in the last locality *Oxyria digyna* (L.) Hill, *Pedicularis hirsuta* L., *Polygonum viviparum* L., *Salix polaris* Wahlenb. and *Saxifraga cernua* L. were seen by Tornøe but not collected.

The vascular plants collected by Tornøe were the only ones known from Kapp Linné previous to my visit in 1933, when the following vascular plants were collected:

Alopecurus alpinus Sm.: 3, 4, 7. — *Arctophila fulva* (Trin.) Anders.: 4.

Cardamine bellidifolia L.: 4, 5, 6. *C. pratensis* L. ssp. *angustifolia* (Hook.) Schulz.: 1, 2, 4, 5. — *Carex subspathacea* Wormskj. ex Hornem.: 1. — *Cerastium alpinum* L. s. l.: 1, 2, 4, 5, 6. *C. regelii* Ostenf.: 1, 2, 4, 5, 6. — *Cochlearia groenlandica* L.: 1, 2, 4, 5, 6.

Deschampsia alpina (L.) R. & Sch.: 3. — *Draba alpina* L.: 1, 3, 5, 6. *D. cinerea* Adams: 2, 3. *D. lactea* Adams: 1, 2, 4, 5, 6. *D. macrocarpa* Adams: 2 (cp. Hadač 1944 p. 44). *D. oblongata* R. Br.: 4, 6. *D. subcapitata* Simm.: 3. — *Dryas octopetala* L. var. *minor* Hook.: 2, 4, 5. — *Dupontia fisheri* R. Br.: 2, 3, 4, 5.

Equisetum arvense L. var. *boreale* (Bong.) Rupr.: 4. *E. variegatum* All. ex Schleich. f. *anceps* Milde: 2, 4, 5, 6.

Festuca cryophila V. Krecz. & Bobr.: 3.

Juncus biglumis L.: 1, 2, 4, 6.

Luzula arctica Bl.: 2, 4, 6. *L. confusa* Lindeb. 1, 2, 4, 5, 6. — *Lycopodium selago* L. var. *apressum* (Desv.) Simm.: 7.

Melandrium furcatum (Raf.) Hč.: 3. — *Minuartia biflora* (L.) Schinz & Thell.: 2, 4. *M. rubella* (Wahlenb.) Graebn.: 2, 6.

Oxyria digyna (L.) Hill: 1, 2, 4, 5, 6, 7.

Papaver radicum Rottb. s. l.: 1, 2, 3, 4. — *Pedicularis hirsuta* L.: 2, 4, 5. — *Phippsia algida* (Sol.) R.Br.: 3, 4. *P. concinna* (Th.Fr.) Lindeb.: 5. — *Poa alpigena* (Fr.) Lindm. ssp. *iantha* (Læst.) Hě.: 3. *P. alpigena* (Fr.) Lindm. var. *colpodea* (Th. Fr.) Schol.: 3. *P. alpina* L.: 1, 2, 4, 6, 7. *P. glauca* Vahl: 3. — *Polygonum viviparum* L.: 2, 3, 4, 5, 6. — *Potentilla emarginata* Pursh: 3. — *Puccinellia angustata* (R. Br.) Rand. & Redf.: 3. *P. phryganodes* (Trin.) Scr. & Merr.: 2. *P. vahliana* (Liebm.) Scr. & Merr.: 2, 5, 6.

Ranunculus pygmaeus Wahlenb.: 1, 4. *R. sulphureus* Sol.: 1, 2, 4, 6.

Sagina intermedia Fenzl: 1, 4, 5, 6. — *Salix polaris* Wahlenb.: 1, 4, 5, 6. — *Saxifraga aizoides* L.: 4. *S. caespitosa* L. incl. var. *uniflora* (R. Br.) Simm.: 1, 2, 3 (here also var. *aurea* Hě.), 4, 5, 6. *S. cernua* L.: 1, 2, 3, 4, 5, 6. *S. foliolosa* R. Br.: 4, 5, 6. *S. hieraciiifolia* W. & K.: 5. *S. hirculus* L.: 2, 4, 5, 6. *S. nivalis* L.: 1, 2, 4, 5, 6. *S. oppositifolia* L.: 1, 2, 4, 5, 6. *S. rivularis* L.: 1, 4, 5, 6. *S. setigera* Pursh: 6. *S. tenuis* (Wahlenb.) H. Sm.: 1, 2, 4, 6. — *Silene acaulis* L.: 1, 2, 3, 4, 6. — *Stellaria humifusa* Rottb.: 1. *S. longipes* Goldie: 2, 4.

Taraxacum arcticum (Trautv.) Dahlst.: 3. *Trisetum spicatum* (L.) Richt.: 3.

In addition to the preceding list a plant collection (31 species) from Russekeila is recorded. The collection was made by Dr. Emil Hadač (Prague), who visited this locality August 17, 1939, and afterwards kindly submitted the following list to me for publication:

Calamagrostis neglecta (Ehrh.) G. M. S., *Cerastium regelii*, *Cochlearia groenlandica*, *Deschampsia brevifolia* R. Br., *Draba alpina*, *D. subcapitata*, *Dryas octopetala* v. *minor*, *Equisetum variegatum*, *Festuca cryophila*, *Juncus biglumis*, *Koenigia islandica* L. v. *arctica* Hě., *Luzula arctica*, *L. confusa*, *Oxyria digyna*, *Papaver* (cf. *dahlianum* Nordh.), *Pedicularis hirsuta*, *Phippsia algida*, *Poa alpigena* (Hadač (1941 p. 15) published *Poa alpigena* (Fr.) Lindm. ssp. *domestica* (Læst. pro var. *P. prat.*, Lindm. pro var.) Hě. n. comb. from Russekeila as belonging to the introduced flora of Spitsbergen), *Poa alpina* v. *vivipara* L., *Polygonum viviparum*, *Puccinellia vahliana*, *Saxifraga aizoides*, *S. caespitosa*, *S. cernua*, *S. hieraciiifolia*, *S. hirculus*, *S. nivalis*, *S. oppositifolia*, *S. rivularis*, *S. tenuis*, *Silene acaulis*.

BRYOPHYTA

The bryophytes (278 samples) were kindly determined in the autumn 1933 by the well-known bryologist E. Jørgensen, Bergen (1862—1938). I have, however, not used his species names, but followed the nomenclature of Jensen (1939). One specimen I sent to Dr. Hj. Möller, Stockholm, for identification (*Cynodontium strumiferum* (Hedw.) DNot.).

A. H e p a t i c a e.

Blepharostoma trichophyllum (L.) Dum.: 1, 2, 6.

Cephaloziella sp.: 1, 2, 5. — *Cesia concinnata* (Lightf.) Lindb.: 6.

C. corallioides (Nees) Carr.: 2, 4, 6.

Leiocolea muelleri (Nees) Dum.: 6. *Leiocolea* sp.: 2. — *Lophozia attenuata* (Mart.) Dum.: 2, 4; f. *biloba*: 2. *L. barbata* (Schmid.) Dum. var.: 4. *L. hatcheri* (Ev.) Steph.: 4, 5, 6. *L. kunzeana* (Hüb.) Ev.: 2, 4. *L. lycopodioides* (Wallr.) Cogn.: 4. *L. quadriloba* (Lindb.) Ev.: 4, 5. *L. quinquedentata* (Huds.) Cogn.: 2.

Ptilidium ciliare (L.) Hampe: 1, 2, 4, 5, 6. *P. pulcherrimum* (Web.) Hampe: 4.

Scapania mucronata Buch: 5. *Sphenolobus minutus* (Crantz) Steph.: 2.

Tritomaria scitula (Tayl.) Jørg.: 1.

B. M u s c i.

Andreaea rupestris Hedw. ssp. *papillosa* (Lindb.) C. Jens.: 4. — *Anomobryum juliforme* Solms-Laub.: 4. — *Aulacomnium palustre* (Hedw.) Schwaegr. var. *imbricatum* Br. & Sch. *A. turgidum* (Wahlenb.) Schwaegr.: 4, 5.

Bartramia ithyphylla Brid.: 2, 4, 6. — *Brachythecium plumosum* (Hedw.) Br. & Sch.: 4. — *Bryum neodamense* Itzigs.: 5.

Calliargon giganteum (Schimp.) Kindb.: 1, 5. *C. richardsonii* (Mitt.) Kindb.: 5. *C. sarmentosum* (Wahlenb.) Kindb.: 1, 5, 6, 7. *C. stramineum* (Brid.) Kindb.: 1, 5. *C. turgescens* (Th. Jens.) Kindb.: 1. — *Campylium polygamum* (Br. & Sch.) J. Lange & C. Jens.: 2. *C. stellatum* (Hedw.) J. Lange & C. Jens.: 1, 2, 4, 5. — *Cinclidium*

arcticum (Br. eur.) Schimp.: 5. *C. stygium* Sw.: 2. *C. subrotundum* Lindb.: 2. — *Cirriphyllum piliferum* (Hedw.) Grout: 4. — *Conostomum tetragonum* (Brid.) Lindb.: 4. — *Cratoneurum commutatum* (Hedw.) Roth: 5. *C. decipiens* (DNot.) Loeske: 5. *C. filicinum* (Hedw.) Roth: 5. — *Cynodontium strumiferum* (Hedw.) DNot.: 6, det. Hj. Möller 1934.

Dichodontium pellucidum (Hedw.) Schimp.: 2. — *Dicranoweisia crispula* (Hedw.) Lindb.: 2. — *Dicranum blyttii* Schimp.: 1. *D. elongatum* Schleich.: 2. *D. fuscescens* Turn.: 1, 2, 4, 6. *D. fuscescens* Turn. ssp. *congestum* (Brid.) C. Jens.: *D. glaciale* Berggr.: 1, 2, 4, 5, 6, 7. — *Distichium capillaceum* (Hedw.) Br. & Sch.: 1, 2, 4 (c. fr.), 5, 6. *D. capillaceum* (Hedw.) Br. & Sch. f. *brevifolia* Br. & Sch.: 2, 4. — *Ditrichum flexicaule* (Schleich.) Hampe: 2, 4, 6. — *Drepanocladus exannulatus* (Gümb.) Warnst. f. *orthophylla* (Mild.) Mönkem.: 4. *D. revolvens* (Sm.) Warnst.: 2, 4, 5. *D. revolvens* (Sm.) Warnst. ssp. *intermedius* (Lindb.) Grout: 2, 4, 5. *D. uncinatus* (Hedw.) Warnst.: 1, 2, 3, 4, 5, 6, 7. *D. uncinatus* (Hedw.) Warnst. f. *orthophylla* Warnst.: 1, 4, 5, 6.

Encalypta rhabdocarpa Schwaegr.: 4 (c. fr.). *E. rhabdocarpa* Schwaegr. var. *leptodon* (Br. eur.) Lindb.: 4 (c. fr.).

Hygrohypnum cochlearifolium (Vent.) Broth.: 2. — *Hylocomium schreberi* (Brid.) Mitt.: 1, 2, 4. *H. splendens* (Hedw.) Br. & Schw.: 4, 5. — *Hypnum revolutum* (Mitt.) Lindb.: 2, 4, 5, 6.

Isopterygium pulchellum (Hedw.) Broth.: 1.

Mnium hymenophylloides Hüb.: 4. *M. hymenophyllum* Br. eur.: 4. *M. pseudopunctatum* Br. & Sch.: 4. *M. longirostre* Brid.: 1. — *Myurella julacea* (Hedw.) Br. & Sch.: 1.

Oncophorus virens (Hedw.) Brid.: 2, 4. *O. wahlenbergii* Brid.: 1, 2, 4, 5, 6. *O. wahlenbergii* Brid. f. *compactus* (Funck) C. Jens.: 1, 2. — *Orthothecium chryseum* (Schwaegr.) Br. & Sch.: 1, 2, 4, 5, 6. *O. intricatum* (Hn.) Br. & Sch.: 2, 4, 5, 6. *O. rufescens* (Brid.) Br. & Sch.: 4, 5, 6. *O. strictum* Lor.: 2, 4.

Philonotis arnellii Husn.: 5, 6. *P. fontana* (Hedw.) Brid.: 5. — *Polytrichum alpinum* Hedw.: 2, 4, 5, 6; there is considerable variation within this species, and Jørgensen tried to recognize a number of varieties, which he named as follows: var. *edentatum*: 4; var. *septentrionale* Lindb.: 1, 2, 4; var. *simplex* Schpr.: 1; “var. *sublaeve* E. Jørg. n. var., lamellae almost smooth in the upper margin”: 4; var. *sub-*

edentatum: 4. *P. hyperboreum* R. Br.: 2. *P. juniperinum* Hedw.: 2, 4. *P. norvegicum* Hedw.: 5. — *Pterygandrum filiforme* Hedw.: 2. — *Ptilium crista-castrensis* (Hedw.) DNot.: 2 (see Persson 1942 p. 447; cp. also Dobbs 1942 pp. 99—100).

Rhacomitrium aquaticum Brid.: 1 (also found in Jan Mayen, Lid 1941 p. 11). *R. lanuginosum* (Hedw.) Brid.: 2, 3, 4, 5.

Schistidium alpicola (Hedw.) Limpr.: 2, 4. *S. apocarpum* (Hedw.) Br. eur.: 2, 6. — *Scorpidium scorpioides* (Hedw.) Limpr.: 5. — *Sphagnum* sp.: 2.

Timmia austriaca Hedw.: 1, 2, 4, 5, 6. *T. norvegica* Zett.: 4. — *Tomenthypnum nitens* (Hedw.) Loeske: 4. — *Tortella fragilis* (Drumm.) Limpr.: 5. *T. tortuosa* (Hedw.) Limpr.: 5. — *Tortula ruralis* (Hedw.) Schwaegr.: 2, 4 (c. fr.), 5, 6.

Webera albicans (Wahlenb.) Schpr.: 4. *W. commutata* Schpr.: 2. *W. cruda* (Hedw.) Bruch.: 1, 4, 6. *W. ludwigii* (Spreng.) Schpr.: 1. *W. nutans* Hedw.: 1 (c. fr.).

In addition to the preceding list some further records of mosses from Spitsbergen may be given. From some specimens of fungi brought home from Northern Svalbard in 1931 by Dr. P. F. Scholander, I picked out a few mosses which I sent to E. Jørgensen, who determined them as follows:

From Lomfjordbotnen, Aug. 13, 1931 (ca. 79° 25' N): *Timmia austriaca* Hedw., *Webera nutans* Hedw.

From the foot of Raudstupet in Murchisonfjorden (ca. 80° 3' N), July 24, 1931, with *Leptotus retirugus* (Bull. ex Fr.) Karst.: *Calliergon richardsonii* (Mitt.) Kindb., *C. trifarium* (Web. & Mohr) Kindb., *Drepanocladus* cf. *badius* (Hn.) Roth, *D. uncinatus* (Hedw.) Warnst., *Orthothecium chryseum* (Schwaegr.) Br. & Sch., *O. rufescens* (Brid.) Br. & Sch., *O. strictum* Lor., and *Meesia triquetra* (Hook. & Tayl.) Ångstr.

In 1939 Cand. mag. Knut Aarhus gave me a tuft of *Saxifraga caespitosa* L. (infested with *Melampsora epitea* (Knze. & Schm.) Thuem. I) which he had collected in Isfjorden: Alkhornet, July 15, 1939; some mosses from this tuft I handed over to P. Størmer for identification: *Ditrichum flexicaule* (Schleich.) Hampe, *Drepanocladus uncinatus* (Hedw.) Warnst., *Hylocomium splendens* (Hedw.) Br. & Sch. var. *alaskanum* (Lesq. et James) Limpr., *Polytrichum* cf. *hyperboreum* R. Br., and *Timmia austriaca* Hedw.

LICHENES

Prior to my visit in 1933 only 1 lichen had been mentioned from Kapp Linné, viz. *Cetraria nivalis* (L.) Ach., from “north side of Linnévatn”, leg. Th. Iversen & E. Koefoed 1923 (Lyngé 1924 p. 8, 1938 p. 91). In 1938 Lyngé published *Gyrophora proboscoidea* (L.) Ach. from Kapp Linné, leg. J. Kr. Tornøe 1928 (Lyngé 1938 p. 76).

I determined my own collections of macrolichens in 1933—34, and Dr. P. F. Scholander kindly helped me with some reduced or dubious specimens. Scholander used *Gyrophora arctica* Ach. from my collections from Kapp Linné (July 9, 1933) as material for his excellent illustrations in his paper on the generic division of the *Umbilicariaceae* (Scholander 1934, Pl. II, Fig. 3, Pl. V, Fig. 1).

Prof. Dr. B. Lyngé, who at the time was studying the *Rhizocarpons* of Spitsbergen, received my specimens of this genus, and published (Lyngé 1936) *R. geographicum* (L.) DC. (l. c. p. 312) and *R. obscuratum* (Ach.) Mass. (l. c. p. 313) and *R. disporum* (Naeg.) Müll. Arg. (l. c. p. 314) from Kapp Linné.

A difficult *Stereocaulon* was also handed over to Lyngé, who found that it was his new species *S. arcticum* Lyngé, later on described in his paper on the Spitsbergen macrolichens (Lyngé 1938 pp. 69—72).

Afterwards my collection of lichens was presented to the Botanical Museum of the University of Oslo, and according to Lyngé (1938 pp. 26, 28, 29) the greater part of them had been seen by him before he published his paper in 1938. Some species found by me and published below, were, however, not recorded in his paper, nor were the localities stated so exactly in his paper as in the following list.

Alectoria nigricans (Ach.) Nyl.: 1, 4.

Caloplaca elegans (Link) Th. Fr.: 1. — *Cetraria crispa* (Ach.) Nyl.: 1. *C. delisei* (Bory) Th. Fr.: 1 (here also sorediated plants), 2, 4, 5, 6; apothecia, which are extremely rare, were also found on Kapp Linné. *C. hepatizon* (Ach.) Vain.: 4. *C. islandica* (L.) Ach.: 1, 2, 4, 5, 6. *C. nivalis* (L.) Ach.: 1, 4. — *Cladonia chlorophaea* Flk.: 1. *C. coccifera* (L.) Willd. var. *stematina* Ach.: 2. *C. elongata* (Jacq.) Hoffm.: 1, 5, 6. *C. gracilis* (L.) Willd. var. *chordalis* (Flk.) Schaer.: 1. *C. lepidota* (Nyl. var. *stricta* (Nyl.) DuR.: 1, 4. *C. mitis* Sandst.: 1. *C. pyxidata* (L.) Fr. var. *pocillum* (Ach.) Flot.: 1, 2, 5.

-- *Collema arcticum* Lynge: 1. — *Cornicularia aculeata* (Schreb.) Ach.: 1, 2, 4. *C. divergens* Ach.: 4. *C. racemosa* Lynge: 1.

Gyrophora arctica Ach.: 2, 4, 5. *G. cylindrica* (L.) Ach. incl. var. *delisei* (Despr.) Th. Fr.: 4, 5, 6. *G. hyperborea* Ach.: 4, 5. *G. torrefacta* (Lightf.) Cromb.: 4, 6.

Ochrolechia frigida (Sw.) Lynge (often well fertile and often varying towards *f. theleporoides*): 1, 2, 4, 5, 6.

Pannaria pezizoides (Web.) Lightf.: 6. — *Parmelia alpicola* Th. Fr.: 4, 5. *P. disjuncta* Erichs. (syn. *P. granulosa* Lynge, Erichsen 1939 p. 78): 2. *P. pubescens* (L.) Vain.: 2, 4, 5. *P. saxatilis* (L.) Ach.: 2, 4, 5. — *Peltigera canina* (L.) Willd.: 1, 4, 6. *P. lepidophora* (Nyl.) Vain.: 2; "rare and scarce" (Lynge 1938 pp. 51—52). *P. leucophlebia* (Nyl.) Gyeln.: 4. *P. malacea* (Ach.) Funck.: 4; "not common, and always scarce" (Lynge 1938 p. 53). *P. rufescens* (Weis) Humb.: 1, 2, 4, 5. *P. venosa* (L.) Hoffm.: 6. — *Physica caesia* (Hoffm.) Hampe: 2, 5. (Near Linnédalen I collected plants which I identified as the very rare *P. constipata* (Nyl.) Norrl. & Nyl., but unfortunately the specimens are lacking, so the species cannot be recorded with certainty; it should be looked for by future lichenologists visiting Kapp Linné. Cp. Lynge 1940 pp. 4, 21). *P. intermedia* Vain.: 5. *P. muscigena* (Ach.) Nyl.: 1, 4, 5. *P. sciastra* (Ach.) Du R.: 1, 5 (on bones). — *Placynthium asperellum* (Ach.) Trev.: 5. — *Psoroma hypnorum* (Vahl) S. Gray: 2.

Rhizocarpon disporum (Naeg.) Müll. Arg.: 1 (det. B. Lynge). *R. geographicum* (L.) DC.: 1. *R. obscuratum* (Ach.) Mass.: 1 (det. B. Lynge). See Lynge 1936 pp. 312—315.

Solorina bispora Nyl.: 1 (sp. $96 \times 35 \mu$), 2 (sp. until 105μ long, then 35μ broad, cp. Paulson 1923 pp. 79—80 and Lynge 1938 p. 48), 4 (very plentiful; sp. $76 \times 35 \mu$), 5 (sp. $79 \times 40 \mu$), 6 (sp. $88 \times 35 \mu$). *S. crocea* (L.) Ach.: 2. — *Sphaerophorus fragilis* (L.) Pers.: 1, 2 (both of them J÷). *S. globosus* (Huds.) Vain.: 4, c. fr. — *Stereocaulon alpinum* Laur.: 1, 2, 5, 6. *S. arcticum* Lynge: 1, 5; det. B. Lynge. *S. rivulorum* Magn.: 4.

Thamnotia vermicularis (Sw.) Ach.: 1, 4, 5.

Xanthoria candelaria (Ach.) Arn.: 5.

Besides *Sphaerophorus fragilis* (cp. Lynge 1940 pp. 4, 7) the most interesting specimens in my lichen collection were *Cornicularia racemosa* Lynge (only known from two localities in Svalbard: Bromelldalen in Bellsund and Kapp Linné), sorediated plants of *Cetraria*

delisei (very rare, cp. Magnusson 1929 p. 94), fertile plants of *Cetraria delisei* ("apothecia are extremely rare", Lyngé 1938 p. 91). and fertile plants of *Sphaerophorus globosus* (the only record in Lyngé's list 1938 p. 32, where he says: "fertile plants are very rare"). My record of *Peltigera venosa* from Linnévatnet is the only one from Isfjorden in Lyngé's paper from 1938 (p. 50); in 1939 Dr. E. Hadač found this species in Lusitaniadalen in Isfjorden (Lyngé 1940 p. 8).

F U N G I

No Micromycetes had been collected in the Kapp Linné area before. In J. Kr. Tornøe's collections I found *Leptotus lobatus* (Pers. ex Fr.) Karst., collected on the east side of Linnévatnet, on mosses, Sept. 1, 1928 (Fig. 1). This is the only fungus brought home from Kapp Linné previous to my own collections. East of the area visited by me, Johannes Lid carried out botanical investigations in 1924, and examining his vascular plants I found *Puccinia saxifragae* Schlecht. on *Saxifraga nivalis* L. from "east of Russekeila, July 15, 1924" (teleutospores $20.5-32.5 \times 14-20.5 \mu$).

In the following list my own collections are enumerated.

Bostrichonema polygoni (Ung.) Schroet., syn. *B. alpestre* Ces. On *Polygonum viviparum* L.: 3; the characteristically spirally twisted conidiophores $5-6 \mu$ thick, one of them (fragmentary) 78.5μ long.

Erysiphe graminis DC. On *Phippsia algida* (Sol.) R. Br.: 3; conidia in chains, $(20)23.5-38 \times (9)12-14.5 \mu$; conidiophores swollen at the base, fragments of conidiophores measured 157μ , 191μ and 197μ .

Laetinaevia erythrostigmoides (Fr.) Nannf. On *Cerastium alpinum* L. s. l.: 5, very abundantly (Hagen 1941 p. 4).

Melampsora epitea (Knze. & Schm.) Thuem. On *Saxifraga caespitosa* L., O+I: 1; aecidiospores $14.5-31(34) \times 13.5-22 \mu$; a very rich material of this rust I also collected a little east of Isfjord Fyr and Isfjord Radio 13. 7. 1933, the aecidiospores from this specimen measured $(14.5)15.5-27.5(31) \times 14-23.5 \mu$. — 2; aecidiosp. $17.5-25.5 \times 14.5-21.5 \mu$. — 4; "near the river", aecidiosp. $14.5-28 \times 14.5-25 \mu$. — 5; aecidiosp. $17.5-28 \times (10.5; 12)14-22.5 \mu$. — 6; aecidiosp. $14.5-29.5 \times 13.5-26.5 \mu$.

On *Saxifraga oppositifolia* L.: 2, O+(I); *Melampsora epitea* had not been found before on this host in Svalbard (Hagen 1941 p. 4).

Peronospora parasitica (Fr.) Tul. On *Cochlearia groenlandica* L.: 4; conidiophores 8—17.5(19) μ thick, often 14—16 μ thick; conidia 20.5—32.5 \times 17—26.5 μ . — 5; very copiously; conidiophores 9—17.5 μ thick, as in the preceding specimen they were swollen at the base; conidia 18.5—29.5 \times (14.5)17.5—23.5 μ .

Phialea rhodoleuca (Fr.) Sacc. On *Equisetum arvense* L. var. *alpestre* Wg.: 4; an apothecium studied was 1165 μ high, and the disc was 625 μ broad; the thickness of the stem was just below the disc 205 μ , but at the middle of the stem the thickness was 125 μ . Spores hyaline, simple, 13.3—17.7 \times 4.4—5.3 μ .

Pseudorhizisma bistortae (Fr.) Juel. On *Polygonum viviparum* L.: 5, 6.

Puccinia cruciferarum Rud., syn. *P. cardamines-bellidifoliae* Diet. On *Cardamine bellidifolia* L.: 6; teleutosp. 26.5—39 \times 14.5—19 μ .

Puccinia eutremae Lindr., syn. *P. cochleariae* Lindr. On *Cochlearia groenlandica* L.: 5; very abundantly; teleutosp. 26.5—42 \times 13.5—18.5 μ .

Puccinia oxyriae Fuck. On *Oxyria digyna* (L.) Hill: 2; only teleutospores, 32.5—47.5(52.5) \times 17.5—22(24) μ . — 6; abundantly; uredospores exceedingly scarce, 21 μ in diam.; teleutosp. 33—50 (54.5; 59) \times 17.5—26 μ , one mesospore 41.5 \times 17.5 μ .

Puccinia saxifragae Schlecht. On *Saxifraga cernua* L.: 3; teleutosp. 29.5—41.5 \times 12—17.5 μ .

On *Saxifraga nivalis* L.: 2; teleutosp. 18.5—28 \times 15—20.5(22) μ , mesospores measured 22 \times 15 μ , 20.5 \times 17 μ , 20.5 \times 15 μ and 18.5 \times 17.5 μ .

On *Saxifraga rivularis* L.: 5; in great abundance; teleutosp. 32—50 \times 13—19.5 μ , striate, but mostly not so strongly striate as in *P. saxifragae* on *S. nivalis* from Kapp Linné.

On *Saxifraga tenuis* (Wg.) H. Sm.: 2; teleutosp. 20.5—32.5 \times 15—18.5 μ , mesospores 20.5 \times 15 μ , 20.5 \times 17.5 μ . — 4; teleutosp. 22—35.5 \times 12—17.5 μ , a 50 μ long pedicel on a spore that was 28 \times 17.5 μ ; in another specimen, from "along the river" the teleutospores measured (18.5)20.5—31 \times 12—19.5 μ , and two mesospores 22 \times 15 μ and 23.5 \times 13.5 μ , a 41.5 μ long pedicel-fragment on a teleutospore that was 23.5 \times 16 μ . — 6; teleutosp. 20.5—32.5 \times 12.5—17.5(19) μ .

Scutula stereocaulorum Körb. On *Stereocaulon arcticum* Lynge: 4, 5.

Ustilago bistortarum (DC.) Koern. On *Polygonum viviparum* L.: 6; spores 10.5—17.5 \times 10.5—14.5 μ .

Ustilago inflorescentiae (Trel.) Maire. On *Polygonum viviparum* L.: 4; sp. 12—20(25)×12—17(20) μ . — 5; abundantly; sp. 11—17.5(19)×(9)10.5—13.5 μ .

Ustilago vinosa (Berk.) Tul. On *Oxyria digyna* (L.) Hill: 2; abundantly; sp. (6.7)8—12.5×(6)6.7—8.8 μ . — 4; sp. 7—10.5×6.7—9.6 μ . — 5; sp. (from pustules in the leaves) 6.7—10.3×6—8.8 μ . — 6; sp. 7.5—11×6—8.8 μ . — 7; sp. 7.4—11×7—8.8 μ .

Ustilago violacea (Pers.) Rouss. On *Silene acaulis* L.: 2; sp. 6—8×6—7.4 μ . — 4; sp. 6—9.5×6—8 μ ; I also collected this smut "somewhat west of the river", where it occurred abundantly, spores from this specimen 6—8.8×6—8.8 μ . — 6; sp. 6.5—8×6.5—7.3; in another collection from the west side of Linnévatnet the spores measured 6—8.8×6—8.8 μ , one abnormal spore measuring 11.8×6.7 μ .

REFERENCES

- Blanck, E., Rieser, A. & Mortensen, H. 1928. Die wissenschaftlichen Ergebnisse einer bodenkundlichen Forschungsreise nach Spitsbergen im Sommer 1926. — Chemie der Erde, Zeitschrift der chemischen Mineralogie, Petrographie, Geologie und Bodenkunde. Bd. III, pp. 588—638. Jena.
- Dobbs, C. G. 1942. Note on the larger Fungi of Spitsbergen. — Journ. Bot., 80, pp. 94—102. London.
- Erichsen, C. F. E. 1939. 4. Beitrag zur Kenntnis der Flechtenflora Schleswig-Holsteins und des Gebietes der Unterelbe. — Annales Mycologici, 37, pp. 61—87. Berlin.
- Hadač, E. 1941. The introduced flora of Svalbard. — Medd. Norges Svalbard- og Ishavs-unders. Nr. 49. Oslo.
- 1944. Die Gefäßpflanzen des "Sassengebietes" Vestspitsbergen. — Skr. Norges Svalbard- og Ishavs-unders. Nr. 87. Oslo.
- Hagen, A. 1941. Micromycetes from Vestspitsbergen collected by Dr. Emil Hadač in 1939. — Medd. Norges Svalbard- og Ishavs-unders. Nr. 49. Oslo.
- Høeg, O. A. 1932. Blütenbiologische Beobachtungen aus Spitzbergen. — Medd. Norges Svalbard- og Ishavs-unders. Nr. 16. Oslo.
- Jensen, C. 1939. Skandinaviens Bladmossflora. København.
- Lid, J. 1941. Bryophytes of Jan Mayen. — Medd. Norges Svalbard- og Ishavs-unders. Nr. 48. Oslo.
- Lynge, B. 1924. Lichens from Spitsbergen I. — Resultater av de norske statsunderstøttede Spitsbergen-ekspeditioner, I, 5, pp. 1—21. Oslo.
- The lichen genus *Rhizocarpon* on the west and north coast of Spitsbergen and Nordostlandet (The North East Land). — Svensk Bot. Tidskr., 30, 3, pp. 307—323. Uppsala.
- 1938. Lichens from the west and north coasts of Spitsbergen and the North-East Land collected by numerous expeditions. I. The Macrolichens. — Vidensk.-Akad. Skr. I. M.-N. Kl. 1938, No. 6. Oslo

- Lynge B. 1940. Et bidrag til Spitsbergens lavflora. Laver samlet av Emil Hadac fortrinnsvis i Sassenområdet, sommeren 1939. — Skr. Svalbard og Ishavet. Nr. 79. Oslo.
- Magnusson, A. H. 1929. Flora över Skandinaviens busk- och bladlavar utarbetad huvudsakligen för nybörjare. Stockholm.
- Norges Svalbard- og Ishavs-undersøkelser. 1937. Report on the activities of, 1927—1936. — Skr. Svalbard og Ishavet. Nr. 73. Oslo.
- Orvin, A. K. 1934. Norges Svalbard- og Ishavs-undersøkelser ekspedisjoner til Nordøst-Grønland i årene 1931—1933. — Isfjord fyr og radiostasjon, Svalbard. — Medd. Norges Svalbard- og Ishavs-unders. Nr. 25 (reprint from Norsk Geogr. Tidsskr. 5, 2, 1934). Oslo.
- Paulson, R. 1923. Spitsbergens Lichens. Results of the Oxford University Expedition to Spitsbergen, No. 26. — Journ. Bot., 61, pp. 77—81. London.
- Persson, H. 1942. Arctic Bryophytes mainly collected by the Rev. J. Lagerkranz. — Svensk Bot. Tidskr., 36, 4. Uppsala.
- Schølander, P. F. 1934. On the apothecia in the lichen family Umbilicariaceae. — Nyt Mag. f. Naturv., 75, pp. 1—31, Pl. I—V. Oslo.

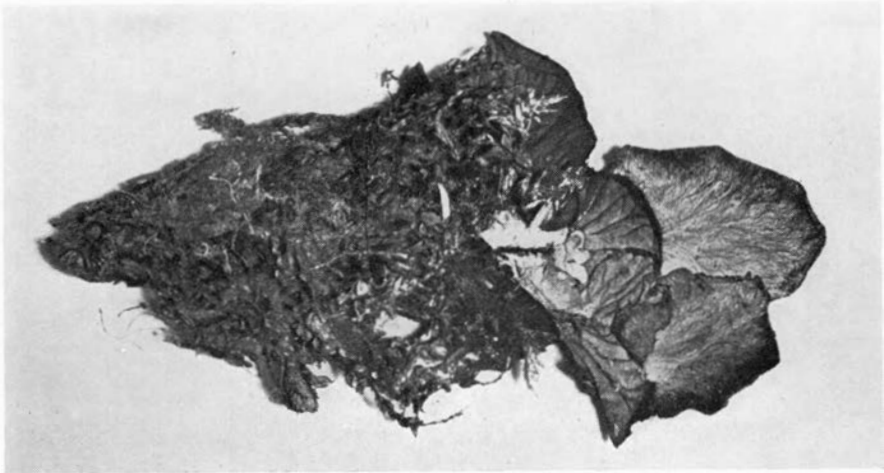
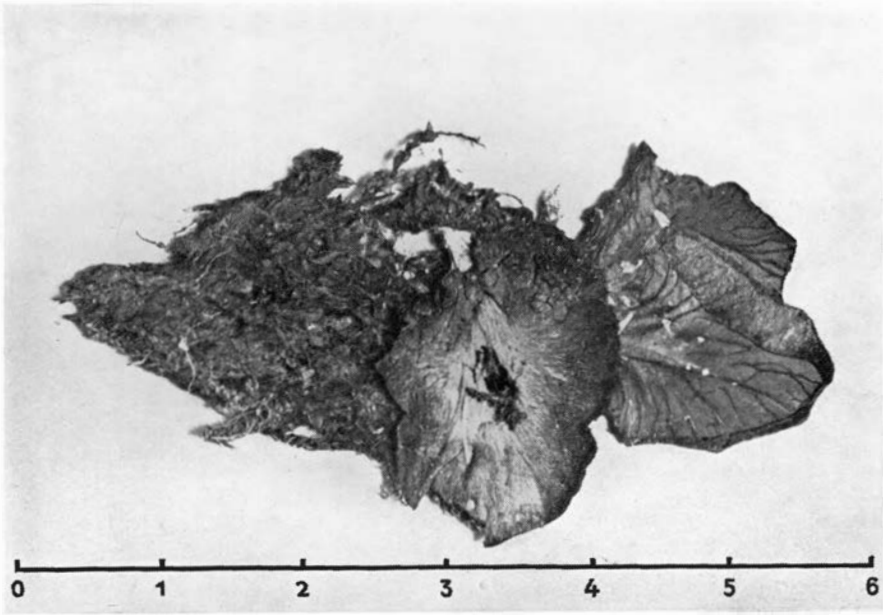


Fig. 1. *Leptotus lobatus* (Pers. ex Fr.) Karst. Vestspitsbergen: East side of Linnévatnet, Sept. 1, 1928, leg. J. Kr. Tornøe, det. J. A. Nannfeldt.
The same specimen photographed in two different positions.

Phot. B. Mauritz 1944.

- Nr. 20. VOGT, TH., *Norges Svalbard- og Ishavs-undersøkelers ekspedisjon til Sydøstgrønland med „Heimen“ sommeren 1931.* — Særtr. av Norsk Geogr. Tidsskr. b. 4, h. 5. 1933. Kr. 2,20.
- ” 21. BRISTOWE, W. S., *The Spiders of Bear Island.* — Repr. from Norsk Entomol. Tidsskr., b. 3, h. 3. 1933. Kr. 0,75.
- ” 22. ISACHSEN, F., *Verdien av den norske klappmyssfangst langs Sydøst-Grønland.* 1933. Kr. 1,60.
- ” 23. LUNCKE, B., *Norges Svalbard- og Ishavs-undersøkelers luftkartlegning i Eirik Raudes Land 1932.* — Særtr. av Norsk Geogr. Tidsskr., b. 4, h. 6. 1933. Kr. 1,00.
- ” 24. HORN, G., *Norges Svalbard- og Ishavs-undersøkelers ekspedisjon til Sydøstgrønland med „Vestlemari“ sommeren 1932.* — Særtr. av Norsk Geogr. Tidsskr., b. 4, h. 7. 1933. Kr. 1,60.
- ” 25. ORVIN, A. K., *Norges Svalbard- og Ishavs-undersøkelers ekspedisjoner til Nordøst-Grønland i årene 1931—1933.* — Isfjord fyr og radiostasjon, Svalbard. Særtr. av Norsk Geogr. Tidsskr., b. 5, h. 2. 1934. Kr. 1,60.
- ” 26. GRIEG, J. A., *Some Echinoderms from Franz Josef Land, Victoriaøya and Hopen. Collected on the Norwegian Scientific Expedition 1930.* 1935. Kr. 1,00.
- ” 27. MAGNUSSON, A. H., *The Lichen-Genus Acarospora in Greenland and Spitsbergen.* — Repr. from Nyt Magazin for Naturvidensk. B. 75. 1935. Kr. 1,60.
- ” 28. BAASHUUS-JESSEN, J., *Arctic Nervous Diseases.* Repr. from Skandinavisk Veterinär-Tidskrift, No. 6, 1935. Kr. 2,20.
- ” 29. I. KOLSRUD, O., *Til Østgrønlands historie.* II. OSTERMANN, H., *De første efterretninger om østgrønlandingerne 1752.* — Særtr. av Norsk Geogr. Tidsskr., b. 5, h. 7. 1935. Kr. 2,20.
- ” 30. TORNØE, J. KR., *Hvitserk og Blåserk.* — Særtr. av Norsk Geogr. Tidsskr., b. 5, h. 7. 1935. Kr. 1,00.
- ” 31. HEINTZ, A., *Holonema-Reste aus dem Devon Spitzbergens.* — Sonderabdr. aus Norsk Geol. Tidsskr., b. 15, 1935. Kr. 1,00.
- ” 32. ORVIN, A. K., *Norges Svalbard- og Ishavs-undersøkelers ekspedisjoner i årene 1934 og 1935.* — Særtr. av Norsk Geogr. Tidsskr., b. 5. 1935. Kr. 1,00.
- ” 33. OSTERMANN, H., *Dagbøker av nordmenn på Grønland før 1814.* 1935. Kr. 10,00.
- ” 34. LUNCKE, B., *Luftkartlegningen på Svalbard 1936.* — Særtr. av Norsk Geogr. Tidsskr., b. 6. 1936. Kr. 1,00.
- ” 35. HOLTEDAHL, O., *On Fault Lines Indicated by the Submarine Relief in the Shelf Area West of Spitsbergen.* — Særtr. av Norsk Geogr. Tidsskr., b. 6. h. 4. 1936. Kr. 0,75.
- ” 36. BAASHUUS-JESSEN, J., *Periodiske vekslinger i småviltbestanden.* — Særtr. av Norges Jeger- & Fiskerforb. Tidsskr. h. 2 og 3, 1937. Kr. 1,00.
- ” 37. ORVIN, A. K., *Norges Svalbard- og Ishavs-undersøkelers ekspedisjoner til Øst-Grønland og Svalbard i året 1936.* — Særtr. av Norsk Geogr. Tidsskr., b. 6, h. 7. 1937. Kr. 1,00.
- ” 38. GIÆVER, JOHN, *Kaptein Ragnvald Knudsens ishavsfjerder.* Sammen-arbeidet efter hans dagbøker, rapporter m. v. 1937. Kr. 5,80.
- ” 39. OSTERMANN, H., *Grønlandske distriktsbeskrivelser forfattet av nordmenn før 1814.* 1937. Kr. 6,40.
- ” 40. OMANG, S. O. F., *Über einige Hieracium-Arten aus Grönland.* 1937. Kr. 1,60.
- ” 41. GIÆVER, JOHN, *Norges Svalbard- og Ishavs-undersøkelers ekspedisjoner til Øst-Grønland sommeren 1937.* — Særtr. av Norsk Geogr. Tidsskr., b. 6, h. 7. 1937. Kr. 0,75.
- ” 42. SIEDLECKI, STANISLAW, *Crossing West Spitsbergen from south to north.* — Særtr. av Norsk Geogr. Tidsskr., b. 7, h. 2. 1938. Kr. 1,00.
- ” 43. SOOT-RYEN, T., *Some Pelecypods from Franz Josef Land, Victoriaøya and Hopen. Collected on the Norwegian Scientific Expedition 1930.* 1939. Kr. 1,60.
- ” 44. LYNGE, B., *A small Contribution to the Lichen Flora of the Eastern Svalbard Islands. Lichens collected by Mr. Olaf Hanssen in 1930.* 1939. Kr. 1,00.
- ” 45. HORN, GUNNAR, *Recent Norwegian Expeditions to South-East Greenland.* — Særtr. av Norsk Geogr. Tidsskr., b. 7, h. 5-8. 1939. Kr. 1,00.

- Nr. 46. ORVIN, ANDERS K., *The Settlements and Huts of Svalbard*. — Særtr. av Norsk Geogr. Tidsskr., b. 7, h. 5-8. 1939. Kr. 1,00.
- „ 47. STØRMER, PER, *Bryophytes from Franz Josef Land and Eastern Svalbard. Collected by Mr. Olaf Hanssen on the Norwegian Expedition in 1930*. 1940. Kr. 1,00.
- „ 48. LID, JOHANNES, *Bryophytes of Jan Mayen*. 1941. Kr. 1,00.
- „ 49. I. HAGEN, ASBJØRN, *Micromycetes from Vestspitsbergen*. Collected by dr. Emil Hadač in 1939. II. HADAČ, EMIL, *The introduced Flora of Spitsbergen*. 1941. Kr. 1,00.
- „ 50. VOGT, THOROLF, *Geology of a Middle Devonian Cannel Coal from Spitsbergen*. HORN, GUNNAR, *Petrology of a Middle Devonian Cannel Coal from Spitsbergen*. 1941. Kr. 1,60.
- „ 51. OSTERMANN, H., *Bidrag til Grønlands beskrivelse, forfattet av nordmenn før 1814*. 1942. Kr. 7,60.
- „ 52. OSTERMANN, H., *Avhandlingar om Grønland 1799—1801*. 1942. Kr. 6,40.
- „ 53. ORVIN, ANDERS K., *Hvordan opstår jordbunnsis?* — Særtr. av Norsk Geogr. Tidsskr., b. 8, h. 8, 1941. Kr. 1,00.
- „ 54. STRAND, ANDR., *Die Käferfauna von Svalbard*. — Særtr. av Norsk Entomol. Tidsskr., b. 6, h. 2-3. 1942. Kr. 1,00.
- „ 55. ORVIN, ANDERS K., *Om dannelse av strukturmark*. — Særtr. av Norsk Geogr. Tidsskr., b. 9, h. 3, 1942. Kr. 1,00.
- „ 56. TORNØE, J. KR., *Lysstreif over Noregsveldets historie*. I. 1944. Kr. 9,00.
- „ 57. ORVIN, ANDERS K., *Litt om kilder på Svalbard*. Særtr. av Norsk Geogr. Tidsskr., b. 10, h. 1, 1944. Kr. 1,60.
- „ 58. OSTERMANN, H., *Dagbøker av nordmenn på Grønland før 1814*. 2. 1944. Kr. 5,80.
- „ 59. OSTERMANN, H., *Dagbøker av nordmenn på Grønland før 1814*. 3. 1944. Kr. 1,60.
- „ 60. AAGAARD, BJARNE, *Antarktis 1502—1944*. 1944. Kr. 12,00.
- „ 61. AAGAARD, BJARNE, *Den gamle hvalfangst*. 1944. Kr. 1,60.
- „ 62. AAGAARD, BJARNE, *Oppdagelser i Sydishavet fra middelalderen til Sydpolens erobring*. 1946. Kr. 5,00.
- „ 63. DAHL, EILIF og EMIL HADAC, *Et bidrag til Spitsbergens flora*. 1946. Kr. 1,00.
- „ 64. OSTERMANN, H., *Skrivelser angaaende Mathis Iochimsens Grønlands-Ekspedition*. 1946. Kr. 1,50.
- „ 65. AASGAARD, GUNNAR, *Svalbard under og etter verdenskrigen*. 1946. Kr. 1,00.
- „ 66. RICHTER, SØREN, *Jan Mayen i krigsårene*. 1946. Kr. 1,50.
- „ 67. LYNGAAS, REIDAR, *Oppføringen av Isfjord radio, automatiske radiofyr og fyrbelysning på Svalbard 1946*. — Særtr. av Norsk Geogr. Tidsskr. b. 11, h. 5—6, 1947. Kr. 1,00.
- „ 68. LUNCHE, BERNHARD, *Norges Svalbard- og Ishavsundersøkelsers kartarbeider og anvendelsen av skrå-fotogrammer tatt fra fly*. — Særtrykk av Tidsskrift for Det norske Utskiftningsvesen Nr. 4, 1949, 19. binds 7. hefte. Kr. 1,00.
- „ 69. HOEL, ADOLF, *Norsk ishavsfangst. En fortegnelse over litteratur*. 1952. Kr. 2,50.
- „ 70. HAGEN, ASBJØRN, *Plants collected in Vestspitsbergen in the Summer of 1933*. 1952. Kr. 2,00.
- „ 71. FEYLING-HANSSSEN, ROLF W., *Conglomerates Formed in Situ on the Gipsbuk Coastal Plain, Vestspitsbergen*. 1952. Kr. 2,50.

. I kommisjon hos Jacob Dybwad, Oslo.