

Norske kulturminner i Antarktis

Prioritering og mulige tiltak

Birgit Njåstad (red.)



Norske kulturminner i Antarktis

Prioritering og mulige tiltak

Birgit Njåstad (red.)

Norsk Polarinstitutt er Norges hovedinstitusjon for kartlegging, miljøovervåking og forvaltningsrettet forskning i Arktis og Antarktis. Instituttet er faglig og strategisk rådgiver i miljøvernsaker i disse områdene og har miljøforvaltningsmyndighet for norsk aktivitet i Antarktis. Instituttet er et direktorat under Klima- og miljødepartementet.

Teknisk redaktør

Gunn Sissel Jaklin, Norsk Polarinstitut (NP), Linn Voldstad, NP

Forsidefoto

Whalers Bay, Deception Island, Antarktis. Foto: Birgit Njåstad, NP

Utgitt

April 2024

ISBN

978-82-7666-453-9 (digital)

ISSN

1893-5664 (digital)

© Norsk Polarinstitut
Framsenteret, Postboks 6606 Stakkevollan, 9296 Tromsø
npolar.no – post@npolar.no

Innhold

1. Bakgrunn	4
2. Hensikt og formål	5
3. Generelt om kulturminner i Antarktis	6
4. Generelt om forvaltning og skjøtsel av norske kulturminner i Antarktis	8
5. Historiske trekk og representative kulturminner	9
6. Prioriterte norske kulturminner med forvaltningsvurdering	10
6.1. Definisjoner	10
6.2. Tiltak	11
6.3. Oversikt over prioriterte norske kulturminner i Antarktis	12
6.4. Høyest prioriterte norske kulturminner i Antarktis	15
6.5. Middels prioriterte norske kulturminner i Antarktis	33
6.6. Lavest prioriterte norske kulturminner i Antarktis	38
7. Handlingsplan	40
7.1. Passiv forvaltning	40
7.2. Aktiv forvaltning	40
7.3. Formelle tiltak	41
7.4. Ansvar og finansiering	41

1. Bakgrunn

Siden Antarktis ble oppdaget i 1820 er det relativt sett bare et fåtalls mennesker som har besøkt kontinentet, og det er svært få synlige minner som vitner om den tidlige menneskelige aktiviteten. Nordmenn og norske aktører var tidlig aktive i Antarktis, og blant de fåtallige kulturminnene her er det derfor flere som har klare forbindelser til Norge og norsk virksomhet.

Stortingsmelding 16 (2004–2005) Leve med kulturminner understreker at norsk kulturminnepolitikk for Antarktis skal sikre at viktige kulturminner etter norsk virksomhet i Antarktis bevares. Videre understrekes det at en aktiv norsk deltakelse i det internasjonale samarbeidet for å ivareta kulturminner i Antarktis vil styrke Norges posisjon i det internasjonale antarktissamarbeidet. For å følge opp disse målsettingene skal det ifølge meldingen utarbeides en liste over norske kulturminner i Antarktis som kan være aktuelle for et internasjonalt bevaringssamarbeid, og det skal utarbeides en faglig begrunnet og begrenset prioriteringsliste over kulturminner hvor det er aktuelt å iverksette bevaringstiltak.

I 2015 gjentar regjeringen gjennom Stortingsmelding 32 (2014–2015) Norske interesser og politikk i Antarktis intensjonen om at «norske tryggings- og bevaringstiltak vert gjennomførte etter ei nærmare prioritert liste, i tråd med dei politiske føringane som er gjevne i St.meld. nr. 16 (2004–2005) Leve med kulturminner».

På grunnlag av disse føringene ba Klima- og miljødepartementet Norsk Polarinstitut og Riksantikvaren i fellesskap, og i dialog med departementet, om å starte prosessen med å utarbeide en liste over prioriterte norske kulturminner i Antarktis, og å gi en vurdering av eventuelle tiltaksbehov knyttet til disse. Dette dokumentet presenterer resultatet av denne prosessen.

Innenfor traktatsamarbeidet er Det internasjonale geofysiske år (IGY), som fant sted i 1957/58, definert som et tidsskille som legges til grunn for vurdering av et objekts eller en lokalitets verdi som kulturminne (Resolution 5 (2001)). Denne listen over prioriterte norske kulturminner i Antarktis legger til grunn dette tidsskillet, og den avgrenser vurderingen til kulturminner og kulturminnelokaliteter fra IGY eller tidligere.

2. Hensikt og formål

Formålet med dette dokumentet er å gi oversikt over viktige norske kulturminner i Antarktis. Formålet er også å prioritere disse kulturminnene i konteksten av nasjonale og internasjonale forvaltningsprosesser, og å peke på eventuelle bevaringstiltak.

3. Generelt om kulturminner i Antarktis

Menneskenes tilstedeværelse i Antarktis er svært kort. Antarktis ble først observert i 1820, og etter den tid har menneskelig aktivitet relativt sett vært liten. Spor fra den tidlige virksomheten blir dermed ekstremt synlige.

Antarktistraktatpartene ga full anerkjennelse av kulturminnene i Antarktis som en del av menneskehetens kulturarv allerede på det første konsultative møtet (ATCM) i 1961.

Protokoll om miljøvern under Antarktistraktaten gjør listen over historiske steder og monumenter (HSM) til nøkkelmekanismen for vern av kulturminner i Antarktis. Miljøprotokollen fastsetter at slike listede kulturminner skal beskyttes mot skade, fjerning eller ødeleggelse. Disse bestemmelsene er videre tatt inn i det nasjonale implementeringsregelverket, Forskrift om miljøvern og sikkerhet i Antarktis, § 35.

I dag er det 90 listede kulturminner i Antarktis. Disse 90 HSM-ene kan kategoriseres i fire hovedtyper (bygninger, monumenter, andre kulturminner og kulturminnelokaliteter), som igjen kan deles inn i et antall underkategorier (Tabell 1). En kan lese ut av dette at nåværende (2022) samling av HSM-er består av en relativt høy andel av minneobjekter som har blitt satt opp i nyere tid for å minnes en spesiell historisk skikkelse eller hendelse (62%). Gamle bygninger (hytter, stasjonselementer, osv.) utgjør 31% av HSM-ene.

Tabell 1: Kulturminnekategorier i Antarktis, slik de er listet i List of Historic Sites and Monuments (Adopted 2021). Listen er tilgjengelig på <https://ats.aq/devphBackend/api/export/hsm?lang=e>.

Buildings	28
Building: station	12
Building: hut	10
Building: other	6
Monuments	56
Monument/commemorative: plaque	12
Monument/commemorative: bust	3

Commemorative item: cross	7
Monument/commemorative: other	8
Other remains	17
Other remains: expedition cairn	8
Other remains: lighthouse	1
Other remains: tent	1
Other remains: shipwreck	2
Other remains: other	5
Sites	15
Sites	15

4. Generelt om forvaltning og skjøtsel av norske kulturminner i Antarktis

Norge har et relativt inaktivt forhold til forvaltningen av de norske kulturminnene i Antarktis, men har generelt engasjert seg i de overordnede diskusjonene knyttet til kulturminner og kulturminneforvaltning i Antarktis. Tilnærmingen er som følger:

- Norge bidrar aktivt (og har vært ledende) i de overordnede og prinsipielle diskusjonene knyttet til kulturminneforvaltningen i antarktistraktatsammenheng.
- Norge har jobbet aktivt for å sikre at særlig verdifulle norske kulturminner har fått internasjonalt vern gjennom listing på antarktistraktatens HSM-liste.
- Norge har bidratt til bevaringstiltak (finansielt og kompetanse) og informasjonstiltak (finansielt og kompetanse) på enkelte utvalgte særlig synlige kulturminner (bl.a. Borchgrevinks hytte, Whalers Bay).
- Norge har i samarbeid med andre interesserte parter utarbeidet bevaringsplan for enkelte eksponerte kulturminner (bl.a. Whalers Bay).
- Norge stiller seg åpen og velvillig til å bidra i diskusjoner og dialoger med andre interesserte parter når det gjelder mulige tiltak på enkelte utvalgte lokaliteter.

Overordnet sett har Norge lagt seg på en linje hvor «naturlig forfall» er førende prinsipp for forvaltning av kulturminnene i Antarktis, altså tillate at kulturminnene forfaller med tidens tann.

5. Historiske trekk og representative kulturminner

Kulturminner med norsk tilhørighet i Antarktis kan grovt sett kategoriseres som kulturminner knyttet til i) oppdagelsesekspedisjoner, ii) hvalfangst og ressursutnyttelse og iii) vitenskapsekspedisjoner. I stor grad er alle kulturminnene knyttet til flere av disse kategoriene, og i tillegg kommer andre dimensjoner som territoriehevdelse, internasjonalt samarbeid mv.

Oppdagelsesekspedisjonene

Disse ekspedisjonene fant stort sett sted fra tidlig 1800-tall til tidlig 1900-tall da flere og flere ekspedisjoner ble utrustet for å utforske nytt land i sør. Formålet var ofte oppdagelsen i seg selv, som også hadde en territoriehevdeelsesdimensjon, men også ofte utforskning av muligheten for å utnytte ev. ressurser. Det er blant disse ekspedisjonene vi finner de store kjente navnene som Amundsen, Bellingshausen, Shackleton og Scott. Nordmenn deltok i mange av ekspedisjonene i denne perioden, og nordmenn troner ofte på toppen av listen av de som var blant de første til å oppnå særlige milepæler. Dette gjelder for eksempel ilandstigning på kontinentet (Bull/Kristensen), overvintring på kontinentet (Borchgrevink) og først til Sørpolen (Amundsen).

Hvalfangst og ressursutnyttelse

Dette var en periode som ble innledet i Sørishavet allerede på slutten av 1700-tallet og som fortsatte inn i moderne tid. De antatt første som overvintret i Antarktis var selfangere som ble etterlatt ved en feiltakelse på Sør-Shetlandsøyene i 1820–1821. Jason-ekspedisjonen i 1892 innledet en tidsperiode med langvarig norsk fangstvirksomhet i Antarktis. I begynnelsen hadde man størst tro på selfangsten, men det ble fort klart at hval var den mest verdifulle ressursen. Hvalfangst i stor stil var de første årene en bortimot ren norsk næring. I jakt på stadig nye fangstfelt var også hvalfangsten motor for utforskning og oppdagelse av Antarktis.

Vitenskapsekspedisjoner

Mange av de tidlige utforskningsekspedisjonene hadde elementer av vitenskap og vitenskapelige undersøkelser knyttet til seg. Det var imidlertid først i 1949, med den norsk-britisk-svenske antarktisekspedisjon i Dronning Maud Land (Maudheimekspedisjonen), at vitenskap ble hovedmotivasjonen for ekspedisjonene til Antarktis. I midten av 1950-årene tok den vitenskapelige utforskningen av Antarktis et nytt kraftig skritt fremover, drevet frem av internasjonalt samarbeid innenfor rammen av Det internasjonale geofysiske år 1957/58 (IGY), et arbeid som ble spiren til Antarktistraktaten og dagens regime for forvaltning av Antarktis. Norge var tungt involvert i Maudheimekspedisjonen, og under IGY deltok Norge med en treårig vitenskapelig ekspedisjon til Antarktis og etablerte Norway Station på Fimbulisen på kysten av Dronning Maud Land. Vitenskapelig aktivitet i Antarktis øker stadig, og det er nå rundt 70 permanente forskningsstasjoner på kontinentet.

6. Prioriterte norske kulturminner med forvaltningsvurdering

6.1. Definisjoner

Prioriteringsgrad

Kulturminnene er i denne vurderingen kategorisert med høy, middels eller lav prioriteringsgrad ut fra en helhetsvurdering av kulturminnet opp mot blant annet nasjonal/internasjonalt viktighet, kulturminnekriteriene i antarktistraktatsystemet og generell verneverdi.

HMS-kriterier

ATCM har gjennom resolusjon 3 (2009) vedtatt et sett med kriterier som gir en indikasjon på om et kulturminne (HSM – Historic Site and Monument) har en «anerkjent historisk verdi.» Disse kriteriene er listet nedenfor. Nærmere veiledning knyttet til de enkelte kriteriene er å finne i *Guidelines for the assessment and management of Heritage in Antarctica*, vedtatt av traktatpartene under Resolusjon 2 (2018) og i revidert form under Resolusjon 1 (2022). Anerkjent historisk verdi har et objekt eller en lokalitet som kan vise til

1. en spesiell hendelse av betydning i vitenskapshistorien eller utforskningen av Antarktis,
2. en åpenbar tilknytning til en person som spilte en viktig rolle i vitenskapshistorien eller utforskningen av Antarktis,
3. en direkte tilknytning til en hendelse der det ble utvist bemerkelsesverdig utholdenhet eller prestasjon,
4. å være representativ for, eller utgjøre en del av, en større aktivitet som har vært viktig for utvikling av og kunnskap om Antarktis,
5. å ha spesiell teknisk, historisk, kulturell eller arkitektonisk verdi i materialer, design eller konstruksjonsmetode,
6. å ha et iboende potensiale for å avdekke kunnskap om eller informere om viktige aktiviteter som har funnet sted i Antarktis, eller
7. å ha en symbolsk verdi eller minnesverdi for mennesker i mange nasjoner.

I tabell 3–21 er det angitt med fet skrift hvilke kriterier det enkelte kulturminnet oppfyller, mens andre mulig aktuelle kriterier er angitt med svakere farge.

Kategorier

Vi har i dette arbeidet brukt seks kategorier for å beskrive hva kulturminnet assosieres med, der et kulturminne kan komme inn under en eller flere kategorier på samme tid:

- **Utforskning:** Kulturminnet har en klar tilknytning til en oppdagelsesekspedisjon (se kap. 5).
- **Hvalfangst:** Kulturminnet har en klar tilknytning til hvalfangstaktivitet (se kap. 5).
- **Heroisk:** Kulturminnet har en klar tilknytning til en hendelse der det ble utvist bemerkelsesverdig utholdenhet eller prestasjon.
- **Territoriell:** Kulturminnet har en klar tilknytning til den norske annekteringshistorien.

- **Vitenskapelig:** Kulturminnet har en klar tilknytning til vitenskapelig utforskning og oppdagelser.
- **Gravminne:** Kulturminnet er en minnegjenstand som har blitt satt opp ved en grav.

Verneverdi

Det er gitt en skriftlig beskrivelse/vurdering av kulturminnets verneverdi opp mot både nasjonale og internasjonale normer, der riksantikvarens verne-/fredningskriterier er benyttet som grunnlag for kategorisering¹, men hvor kategoriene «egenverdi» og «territoriell verdi» i tillegg er definert som nyttige i forbindelse med denne vurderingen av norske kulturminner i Antarktis:

- **Kilde- og kunnskapsverdi:** Kulturminnene har en særlig betydning som kilde til kunnskap om og forståelse av fortida. Dette kan gjelde ulike forhold som kulturminnenes opprinnelse, bruk og betydning, menneskers liv, tro og samfunnsforhold generelt og interaksjonen mellom menneske og natur.
- **Opplevelsesverdi:** Opplevelsesverdiene er knyttet til allmenhetens eller ulike gruppers opplevelser og kan slik sett sies å ha en mer personlig forankring enn kunnskapsverdiene. Mange av opplevelsesverdiene er knyttet til hvordan kulturminnene påvirker oss både som enkeltmennesker og som fellesskap.
- **Territoriell verdi:** Norsk politikk er tuftet på å holde fast ved suverenitetskravene i Antarktis, samtidig som vi medvirker konstruktivt til det internasjonale samarbeidet. Enkelte av de norske kulturminnene kan ha en egenverdi som element i å synliggjøre Norges tilstedeværelse historisk i Antarktis. Disse er spesielt trukket frem i denne oversikten.
- **Egenverdi:** Kulturminnet har en verdi i seg selv, uavhengig av om noen av de andre verdiene listet over kan knyttes til det.

Nasjonal eller internasjonal verdi

Det er gitt en vurdering om kulturminnet ut fra historisk kontekst først og fremst er av verdi for Norge og nordmenn (nasjonal), eller om hendelsen kulturminnet er assosiert med er av mer allmenn interesse og dermed har en bredere internasjonal verdi.

6.2. Tiltak

For hvert av kulturminnene som er med i denne oversikten over norske kulturminner i Antarktis er det gitt en vurdering av tiltakskategori relevant for det enkelte kulturminnet. Grovt sett er det tre kategorier av tiltak: fysiske, formelle og informasjon.

Fysiske tiltak

Fysiske tiltak kan ligge i et spenn fra ingen inngrep og naturlig forfall til omfattende restaureringsarbeid.

Formelle tiltak

Formelle tiltak kan være utarbeidelse av en enkel tiltaksplan eller en fullbåren forvaltningsplan og/eller formell listing som *Historic Site and Monument* (HSM) i traktatsystemet. Videre er *Antarctic Specially Protected Area* (ASPA), *Antarctic Specially Managed Area* (ASMA) og besøksretningslinjer verktøy som

¹ https://www.riksantikvaren.no/wp-content/uploads/2020/02/Veileder_verdisetting.pdf

kan benyttes i denne sammenheng. For nærmere beskrivelse av disse henvises det til *Guidelines for the assessment and management of Heritage in Antarctica*².

Informasjonstiltak

I tillegg til eller i stedet for fysiske og formelle tiltak, vil det for en del av kulturminnene være aktuelt å legge vekt på å nå ut til et større publikum med informasjon om kulturminnet. Gitt at det relativt sett bare er et fåtalls mennesker som har anledning til å besøke Antarktis, er det klart at antarktisk kulturarv ikke er og ikke vil være tilgjengelig for et bredere publikum. Selv om det er viktig å beskytte kulturarven for dens egenverdi, kan verdien økes ved å sørge for at flere får kjennskap til kulturminnet og forståelse for historien bak.

6.3. Oversikt over prioriterte norske kulturminner i Antarktis

Vi har identifisert 19 kjente kulturminner med tydelig norsk tilknytning i Antarktis. Elleve av disse er listet på den formelle kulturminnelisten under antarktistraktatsystemet. Fire av kulturminnene må anses å ikke lenger eksistere fysisk. De 19 kulturminnene dekker alle fire hovedtyper av kulturminner definert i forbindelse med den formelle listen under antarktistraktatsystemet (se kap. 3): bygninger (21%), monumenter/minnesmerker (10%), kulturminnelokaliteter (16%) og andre kulturminner (53%). Kategorifordelingen skiller seg relativt vesentlig ut fra den totale fordelingen i den formelle HSM-listen.

Geografisk sett er de norske kulturminnene spredt ut over store deler av Antarktis (Figur 1), et synlig bevis på hvor omfattende og omflakkende den norske aktiviteten i Antarktis har vært.

Tabell 2: Samlet oversikt over kulturminner med norske interesser i Antarktis, fordelt på prioriteringskategori.

	Kulturminne	Lokalitet	Type	HSM
HØY PRIORITET				
1.	Borchgrevinks hytter	Kapp Adare 71° 17' 59.9999" S, 170° 12' 0" Ø	Bygning: hytte	22
2.	Nicolai Hansons grav	Kapp Adare 71° 16' 59.9987" S, 170° 13' 0" Ø	Monument/minnesmerke	23
3.	Amundsens varde	Bettytoppen, Queen Maud Range 85° 10' 59.9988" S, 163° 45' 0" V	Andre kulturminner: ekspedisjonsvarde	24
4.	Steinhytte på Paulet Island	Paulet Island 63° 34' 28.9992" S, 55° 47' 6" V	Kulturminnelokalitet	41

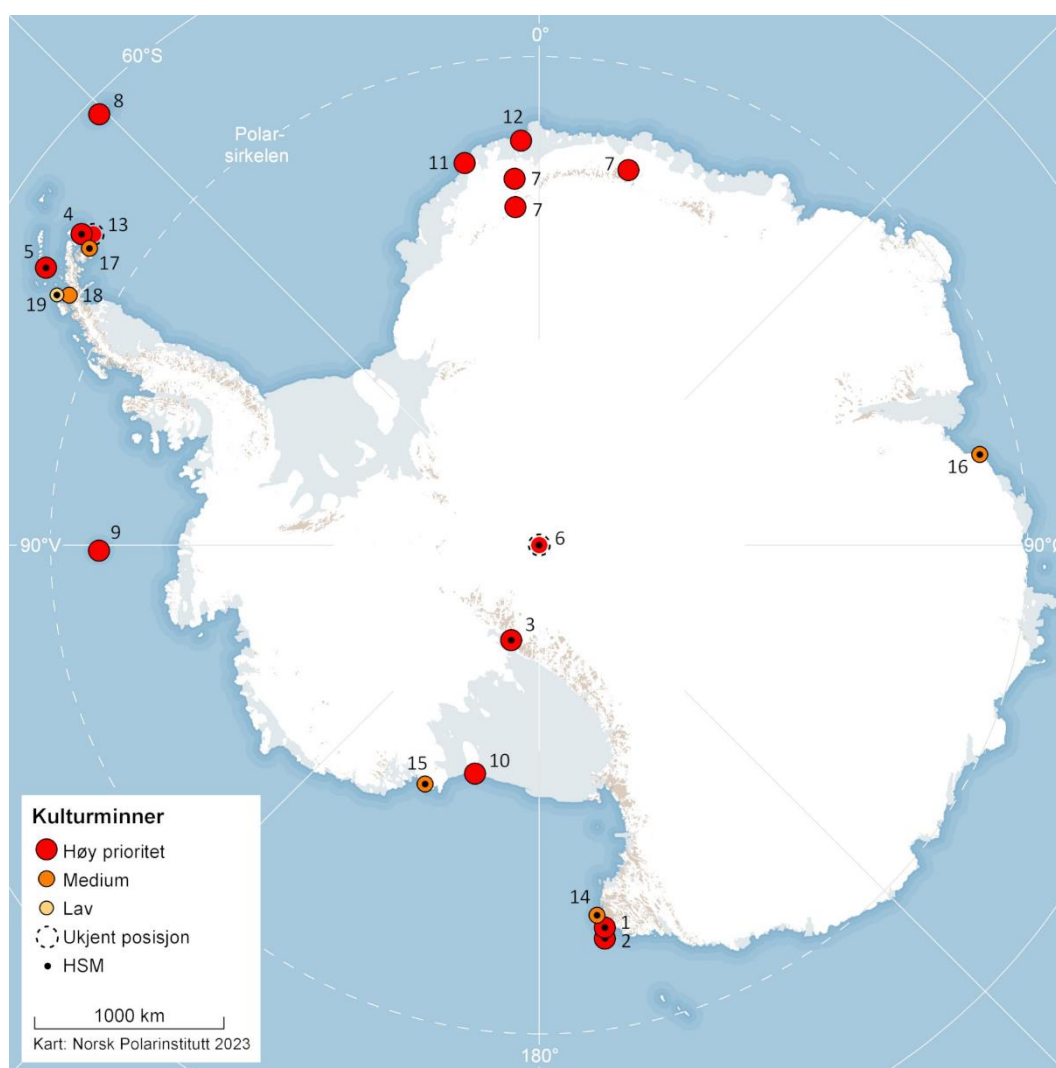
² https://documents.ats.aq/recatt/att734_e.pdf

5.	Hvalfangsstasjon i Whalers Bay	Deception Island 62° 58' 59.9988" S, 60° 37' 59.9988" V	Kulturminnelokalitet	71
6.	Amundsens telt	Sørpolen 90° 0' 0" S, 1° 0' 0" Ø	Andre kulturminner: telt	80
7.	Varder fra Maudheim-ekspedisjonen	Dronning Maud Land, bl.a. <ul style="list-style-type: none"> Bleset i Kirwanveggen 73° 38' 30" S, 3° 58' 00" V Pyramiden 72° 17' 00" S, 3° 49' 00" V Sukkertoppen 71° 25' 00" S, 13° 26' 00" Ø 	Andre kulturminner: ekspedisjonsvarde	
8.	Borge Bay hvalfangststasjon	Signy Island 60° 42' 29" S, 45° 35' 42" V	Kulturminnelokalitet	
9.	Depothus og skilt på Peter I Øy	Framnæsodden, Peter I Øy 68° 50' 18.0" S, 90° 43' 30.0" V	Andre kulturminner: annet	
10.	Framheim	Hvalbukta på Rossbremmen 78° 30' 00.0" S, 164° 20' 00.0" V	Bygning: hytte	
11.	Maudheim	Quarisen, Dronning Maud Land 71° 15' 00.0" S	Bygning: stasjon	
12.	Norway Station	Fimbulisen, Dronning Maud Land 70° 30' S, 20° 32' V	Bygning: stasjon	
13.	Ekspedisjonsskipet «Antarctic»	Ukjent lokalitet. Sank ca. 40 km fra Paulet Island 63° 34' 28.9992" S, 55° 47' 6" V	Andre kulturminner: skipsvrak	
MEDIUM PRIORITET				
14.	Poststolpe fra ekspedisjon m. Bull og Kristensen	Sven Foyn Island 71° 55' 59.9988" S, 171° 5' 0" Ø	Andre kulturminner: annet	65
15.	Prestruds varde	Scott-nunatakene på Edvard VII halvøy 77° 10' 59.9988" S, 154° 32' 0" V	Andre kulturminner: ekspedisjonsvarde	66
16.	Mikkelsens varde	Vestfold Hills 68° 22' 0.0012" S, 78° 24' 0" Ø	Andre kulturminner: ekspedisjonsvarde	72

17.	C. A. Larsens flerekspedisjonsvarde	Marambio Station 64° 14' 13.0595" S, 56° 35' 7.5" V	Andre kulturminner: ekspedisjonsvarde	94
18.	Vraket av hvalfangstskipet «Guvernøren»	Enterprise Island 64° 32' 29" S, 61° 59' 32" V	Andre kulturminner: skipsvrak	

LAV PRIORITET

19.	Plakett ifm. ilandstigning fra Belgica-ekspedisjonen	Brabant Island 64° 1' 59.9987" S, 62° 34' 0" V	Monument/minnesmerke: plakett	45
-----	---	---	----------------------------------	----



Figur 1: Kart som viser hvor i Antarktis de norske kulturminnene befinner seg.

6.4. Høyest prioriterte norske kulturminner i Antarktis

6.4.1. Borchgrevinks hytter

Tabell 3: Borchgrevinks hytter har høy prioriteringsgrad for norske kulturminner i Antarktis. Tabellen beskriver vurderinger som ligger til grunn for prioriteringsgraden, slik som kulturminnets kategori, internasjonal verdi (I) eller nasjonal verdi (N), HSM-kriterier (oppfylte kriterier har fet skrift, andre mulige aktuelle kriterier har svakere farge), verneverdi og tiltak. Se kap. 6.1 for utfyllende beskrivelser av kategori, I/N, HSM-kriterier og verneverdi, og kap. 6.2 for mer om tiltak.

Kulturminne	Kategori	I/N	HSM-kriteriene	Verneverdi	Tiltak
Borchgrevinks hytter på Kapp Adare	<u>Primært:</u> Utforskning <u>Sekundært:</u> Vitenskapelig, heroisk og territoriell	I	1, 2, 5, 6	<ul style="list-style-type: none"> • Kilde- og kunnskapsverdi • Opplevelsesverdi • Egenverdi <p><i>Merk:</i> Strømmen Trevare gir en ekstra nasjonal dimensjon til disse verdiene.</p>	<p><u>Fysiske:</u> Ordinært vedlikehold/rehabilitering</p> <p><i>Merk:</i> Tiltak begrenses til enkelte bygninger. Gjennomføring av ev. tiltak må gjøres gjennom internasjonalt samarbeid, primært NZHAT.</p> <p><u>Informasjonstiltak:</u> Dette kulturminnet har verdi og interesse som gjør det spesielt aktuelt for informasjons- og formidlingstiltak.</p>

Kort beskrivelse: Borchgrevinks hytter er listet som HSM 22 på antarktistraktatpartenes formelle liste over kulturminner i Antarktis med følgende beskrivelse:

Three huts and associated historic relics at Cape Adare. Two were built in February 1899 during the British Antarctic (Southern Cross) Expedition, 1898-1900, led by Carsten E. Borchgrevink. The third was built in February 1911 by Robert F. Scott's Northern Party, led by Victor L.A. Campbell. Scott's Northern Party hut has largely collapsed with only the porch standing in 2002. Site incorporated within ASPA 159.

Den norske forbindelsen: Norsk ledelse av ekspedisjonen. Hyttene prefabrikkert vare fra [Strømmen trevarefabrikk](#) i Norge.

Status: Hyttene er i bemerkelsesverdig god stand, men likevel i faresonen. Mye av det opprinnelige inventaret og utstyret er på plass i hyttene, men en større gjenstandssamling er midlertidig oppbevart i New Zealand. Det finnes en bevaringsplan for både hyttene og samlingen av mer enn 1000 gjenstander. Forvaltningen administreres av New Zealand Antarctic Heritage Trust ([NZAHT](#)), støttet

logistisk av det newzealandske antarktiske programmet. Den norske regjeringen har tidligere bidratt med finansiering og kompetanse til arbeidet.



Menn på hyttetaket i Camp Ridley på Kapp Adare under Antarktisekspedisjonen 1898–1900. Foto: C. Borchgrevink, Norsk Polarinstituttts bildarkiv.



Colbeck, Evans og Fougner sitter inne i hytta på Camp Ridley og jobber med vitenskapelig og praktisk arbeid. Foto: C. Borchgrevink, Norsk Polarinstituttts bildarkiv.



Camp Ridley, stasjonen hvor Antarktisekspedisjonen 1898–1900 overvintret. Foto: C. Borchgrevink, Norsk Polarinstituttts bildarkiv.



Camp Ridley vinterstid, utenfor inngangspartiet til hytta ekspedisjonsmedlemmene bodde i. Foto: C. Borchgrevink, Norsk Polarinstituttts bildarkiv.

6.4.2. Nicolai Hansons grav

Tabell 4: Nicolai Hansons grav har høy prioriteringsgrad for norske kulturminner i Antarktis. Tabellen beskriver vurderinger som ligger til grunn for prioriteringsgraden, slik som kulturminnets kategori, internasjonal verdi (I) eller nasjonal verdi (N), HSM-kriterier (oppfylte kriterier har fet skrift, andre mulige aktuelle kriterier har svakere farge), verneverdi og tiltak. Se kap. 6.1 for utfyllende beskrivelser av kategori, I/N, HSM-kriterier og verneverdi, og kap. 6.2 for mer om tiltak.

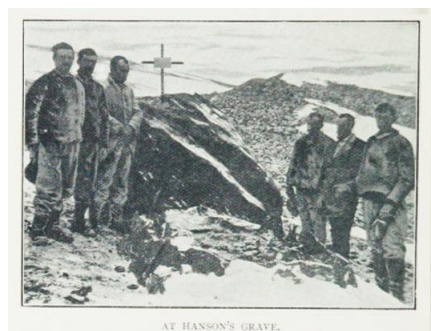
Kulturminne	Kategori	I/N	HSM-kriteriene	Verneverdi	Tiltak
Nicolai Hansons grav på Kapp Adare	<u>Primært:</u> Gravminne <u>Sekundært:</u> Vitenskapelig og heroisk	N	1, 2, 3, 7	<ul style="list-style-type: none"> • Gravminne • Egenverdi • Kilde- og kunnskapsverdi 	<u>Fysiske:</u> Forfallshemmende vedlikehold <i>Merk: Forfallshemmende i dette tilfellet kan være å reise opp korset om det faller ned, legge tilbake steiner på graven som raser ut, ol.</i>

Kort beskrivelse: Nicolai Hansons grav er listet som HSM 23 på antarktistraktatpartenes formelle liste over kulturminner i Antarktis med følgende beskrivelse:

Grave at Cape Adare of Norwegian biologist Nicolai Hanson, a member of the British Antarctic (Southern Cross) Expedition, 1898-1900, led by Carsten E. Borchgrevink. A large boulder marks the head of the grave with the grave itself outlined in white quartz stones. A cross and plaque are attached to the boulder.

Den norske forbindelsen: Grav over norsk ekspedisjonsdeltaker og første norske grav i Antarktis.

Status: Etter Southern Cross-ekspedisjonen ble graven satt i stand under et besøk av deltakere i «the Northern Party» under Scotts British Antarctic Expedition 1910–13. Graven har stått urørt siden den gang, bortsett fra at gravkorset ble «reparert» i 1982 og en messingplakett lagt til. Stedet er vanskelig tilgjengelig og sjeldent besøkt. Graven er i overraskende god stand.



Medlemmer av Southern Cross-ekspedisjonen ved Nicolai Hansons grav. Kilde: C.E. Borchgrevink ("First on the Antarctic Continent", 1901)



Gravstedet til Nicolai Hanson (1870–1899) på Kapp Adare. Kilde: Louis Bernacchi ("To the South Polar Regions", 1901.)

6.4.3. Amundsens varde

Tabell 5: Amundsens varde har høy prioriteringsgrad for norske kulturminner i Antarktis. Tabellen beskriver vurderinger som ligger til grunn for prioriteringsgraden, slik som kulturminnets kategori, internasjonal verdi (I) eller nasjonal verdi (N), HSM-kriterier (oppfylte kriterier har fet skrift, andre mulige aktuelle kriterier har svakere farge), verneverdi og tiltak. Se kap. 6.1 for utfyllende beskrivelser av kategori, I/N, HSM-kriterier og verneverdi, og kap. 6.2 for mer om tiltak.

Kulturminne	Kategori	I/N	HSM-kriteriene	Verneverdi	Tiltak
Amundsens varde i Queen Maud Range	<u>Primært:</u> Utforskning <u>Sekundært:</u> Heroisk, territoriell og vitenskapelig	N	1, 2, 3, 7	<ul style="list-style-type: none"> • Opplevelsesverdi • Symbolisk verdi • Territoriell verdi • Egenverdi, • Kilde- og kunnskapsverdi 	<u>Fysiske:</u> Forfallshemmende vedlikehold <i>Merk:</i> Forfallshemmende i dette tilfellet kan være å legge tilbake steiner på varden som raser ut, ol. <u>Formelle:</u> Det bør ved snarlig anledning legges frem for behandling av antarktistraktatpartene et forslag om oppdaterte koordinater og beskrivelse av HSM 24 på den formelle HSM listen.

Kort beskrivelse: Amundsens varde er listet som HSM 24 på antarktistraktatpartenes formelle liste over kulturminner i Antarktis med følgende beskrivelse:

Rock cairn, known as 'Amundsen's cairn', on Mount Betty, Queen Maud Range erected by Roald Amundsen on 6 January 1912, on his way back to Framheim from the South Pole.

Den norske forbindelsen: En varde etablert ifm. Roald Amundsens ekspedisjon til Sørpolen i 1911.

Status: Astrid Furholt, som fant varden i forbindelse med en ekspedisjon til Sørpolen i 2018–19, har fastslått at Amundsens varde ikke ligger på den toppen som på kartet er merket som Bettytoppen, men på en liten topp under den. For øvrig er varden og de gjenstandene som ble etterlatt inne i varden i god stand. En plakett satt opp (på feil sted) av en tidligere ekspedisjon er lagt inn i varden sammen med de øvrige gjenstandene.



Amundsens varde. Foto: Astrid Furholt

6.4.4. Steinhytte på Paulet Island

Tabell 6: Steinhytte på Paulet Island har høy prioriteringsgrad for norske kulturminner i Antarktis. Tabellen beskriver vurderinger ligger til grunn for prioriteringsgraden, slik som kulturminnets kategori, internasjonal verdi (I) eller nasjonal verdi (N), HSM-kriterier (oppfylte kriterier har fet skrift, andre mulige aktuelle kriterier har svakere farge), verneverdi og tiltak. Se kap. 6.1 for utfyllende beskrivelser av kategori, I/N, HSM-kriterier og verneverdi, og kap. 6.2 for mer om tiltak.

Kulturminne	Kategori	I/N	HSM-kriteriene	Verneverdi	Tiltak
Steinhytte på Paulet Island	<u>Primært:</u> Utforskning <u>Sekundært:</u> Heroisk, vitenskapelig, territoriell og gravminne	I	1, 2 , 3, 6, 7	<ul style="list-style-type: none"> • Kilde og kunnskapsverdi • Egenverdi • Opplevelsesverdi • Gravminne 	<p><u>Fysisk:</u> Forfallshemmende vedlikehold</p> <p><i>Merk:</i> Gjennomføring av ev. tiltak må gjøres gjennom internasjonalt samarbeid, primært det argentinske antarktis-programmet.</p> <p><u>Andre tiltak:</u> Dette kulturminnet har verdi og interesse som gjør det spesielt aktuelt for informasjons- og formidlingstiltak.</p>

Kort beskrivelse: Steinhytta på Paulet Island er listet som HSM 41 på antarktistraktatpartenes formelle liste over kulturminner i Antarktis med følgende beskrivelse:

Stone hut on Paulet Island built in February 1903 by survivors of the wrecked vessel Antarctic under Captain Carl A. Larsen, members of the Swedish South Polar Expedition led by Otto Nordenskjöld, together with a grave of a member of the expedition and the rock cairn built by the survivors of the wreck at the highest point of the island to draw the attention of rescue expeditions.

Den norske forbindelsen: Hytte bygd av mannskapet på skip (stort sett nordmenn) under kommando av norsk kaptein. En nordmann i mannskapet, Ole Christian Wengersgaard, døde under overvintringen og ligger gravlagt i dette området.

Status: Hytten er delvis kollapset med en del av veggene stående. Varden er i god stand mens korset mangler på graven. Argentina er relativt aktiv og har planer knyttet til bevaringstiltak på dette kulturminnet.



Rester av steinhytte fra 1903 på Paulet Island. Foto: Paula Casela, Dirección Nacional del Antártico

6.4.5. Hvalfangststasjon i Whalers Bay

Tabell 7: Hvalfangststasjon i Whalers Bay har høy prioriteringsgrad for norske kulturminner i Antarktis. Tabellen beskriver vurderinger som ligger til grunn for prioriteringsgraden, slik som kulturminnets kategori, internasjonal verdi (I) eller nasjonal verdi (N), HSM-kriterier (oppfylte kriterier har fet skrift, andre mulige aktuelle kriterier har svakere farge), verneverdi og tiltak. Se kap. 6.1 for utfyllende beskrivelser av kategori, I/N, HSM-kriterier og verneverdi, og kap. 6.2 for mer om tiltak.

Kulturminne	Kategori	I/N	HSM-kriteriene	Verneverdi	Tiltak
Hvalfangststasjon i Whalers Bay på Deception Island	<u>Primært:</u> Hvalfangst og gravminne <u>Sekundært:</u> Heroisk og territoriell	I	2, 4, 5, 6	<ul style="list-style-type: none"> • Kilde- og kunnskapsverdi • Opplevelsesverdi • Egenverdi • Gravminne 	<p><u>Fysisk:</u> Forfallshemmende vedlikehold</p> <p><i>Merk:</i> Gjennomføring av ev. tiltak må gjøres gjennom internasjonalt samarbeid, primært de britiske og chilenske antarktisprogrammene.</p> <p><u>Informasjonstiltak:</u> Dette kulturminnet har verdi og interesse som gjør det spesielt aktuelt for informasjons- og formidlingstiltak.</p>

Kort beskrivelse: Hvalfangststasjonen i Whalers Bay er listet som HSM 71 på antarktistraktatpartenes formelle liste over kulturminner i Antarktis med følgende beskrivelse:

Whalers Bay, Deception Island, South Shetland Islands. The site comprises all pre-1970 remains on the shore of Whalers Bay, including those from the early whaling period (1906-12) initiated by Captain Adolfus Andresen of the Sociedad Ballenera de Magallanes, Chile; the remains of the Norwegian Hektor Whaling Station established in 1912 and all artefacts associated with its operation until 1931; the site of a cemetery with 35 burials and a memorial to ten men lost at sea; and the remains from the period of British scientific and mapping activity (1944-1969). The site also acknowledges and commemorates the historic value of other events that occurred there, from which nothing remains.

Den norske forbindelsen: Adolfus Andresen som startet hvalfangst fra Whalers Bay var opprinnelig norsk. Hektor hvalfangststasjon opprettet i 1912 var drevet av hvalfangstselskapet [AS Hektor](#) i Tønsberg.

Status: Whalers Bay er et av de mest besøkte ilandsstigningsstedene i Antarktis med ca. 20 000 ilandstigninger hver sesong. Bygningsmassen forfaller gradvis over tid, og den fremstår i dag som ruin mer enn gammel «stasjon». Forfallet har ført til at området i) oppleves som stadig mindre estetisk og ii) får større utfordringer knyttet til helse og sikkerhet. Whalers Bay er del av Deception Island *Antarctic Specially Managed Area* (ASMA No. 4), og i forvaltningsplanen for området er det inkludert en bevaringsstrategi for Whalers Bay. Planen har naturlig forfall som grunnprinsipp, men det legges til grunn at enkelte tiltak for å ivareta kulturminner og besøkende kan vurderes.



Biscoe House i Whalers Bay på Deception Island. Foto: Ann Kristin Balto, Norsk Polarinstitutt, 2016.



Magistrathuset i Whalers Bay er bygd av nordmenn, i tømmer. Foto: Ann Kristin Balto, Norsk Polarinstitutt, 2016.



Flyhangaren i Whalers Bay. Foto: Ann Kristin Balto, Norsk Polarinstitutt, 2016.



Turister på Deception Island, med oljetanken ved hvalstasjonen i bakgrunnen. Foto: Bjørn F. Johansen, Norsk Polarinstitutt, 2005.

6.4.6. Amundsens telt

Tabell 8: Amundsens telt har høy prioriteringsgrad for norske kulturminner i Antarktis. Tabellen beskriver vurderinger som ligger til grunn for prioriteringsgraden, slik som kulturminnets kategori, internasjonal verdi (I) eller nasjonal verdi (N), HSM-kriterier (oppfylte kriterier har fet skrift, andre mulige aktuelle kriterier har svakere farge), verneverdi og tiltak. Se kap. 6.1 for utfyllende beskrivelser av kategori, I/N, HSM-kriterier og verneverdi, og kap. 6.2 for mer om tiltak.

Kulturminne	Kategori	I/N	HSM-kriteriene	Verneverdi	Tiltak
Amundsens telt på Sørpolen	<u>Primært:</u> Utforskning	I	1, 2, 3, 7	• Symbolsk verdi	<u>Fysisk:</u> Naturlig forfall
	<u>Sekundært:</u> Heroisk, territoriell og vitenskapelig				<u>Informasjonstiltak:</u> Dette kulturminnet har verdi og interesse som gjør det spesielt aktuelt for informasjons- og formidlingstiltak.

Kort beskrivelse: Amundsens telt på Sørpolen er listet som HSM 80 på antarktistraktatpartenes formelle liste over kulturminner i Antarktis med følgende beskrivelse:

Amundsen's Tent. The tent was erected at 90° by the Norwegian group of explorers led by Roald Amundsen on their arrival at the South Pole on 14 December 1911. The tent is currently buried underneath the snow and ice in the vicinity of the South Pole.

Den norske forbindelsen: Telt satt opp ifm. Amundsens ekspedisjon til Sørpolen i 1911.

Status: Teltet er i dag begravd under is og snø i nærheten av Sørpolen. Den nøyaktige plasseringen og tilstanden til teltet er ukjent.



Robert Scotts Sørpolekspedisjon 1910–1912. Scott og hans menn foran Roald Amundsens telt på Sørpolen 18. januar 1912. Norsk Polarinstituttts bildearkiv.



R. Amundsen, H. Hanssen, S. Hassel og O. Wisting på Sørpolen 14. desember 1911. Foto: O. Bjaaland. Norsk Polarinstituttts bildearkiv.

6.4.7. Varder fra Maudheim-ekspedisjonen

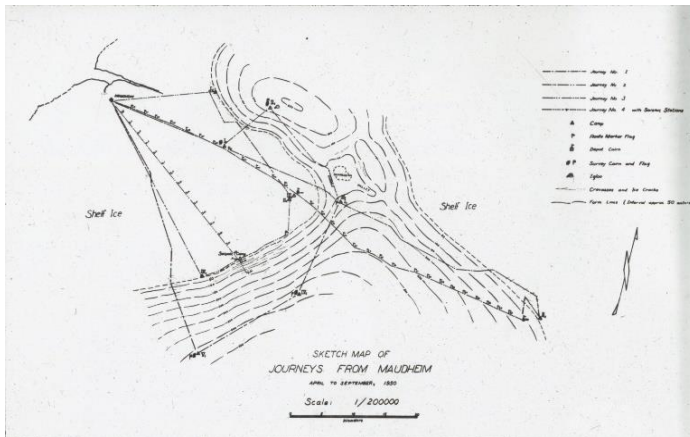
Tabell 9: Varder fra Maudheim-ekspedisjonen har høy prioriteringsgrad for norske kulturminner i Antarktis. Tabellen beskriver vurderinger som ligger til grunn for prioriteringsgraden, slik som kulturminnets kategori, internasjonal verdi (I) eller nasjonal verdi (N), HSM-kriterier (oppfylte kriterier har fet skrift, andre mulige aktuelle kriterier har svakere farge), verneverdi og tiltak. Se kap. 6.1 for utfyllende beskrivelser av kategori, I/N, HSM-kriterier og verneverdi, og kap. 6.2 for mer om tiltak.

Kulturminne	Kategori	I/N	HSM-kriteriene	Verneverdi	Tiltak
Varder fra Maudheim-ekspedisjonen	<u>Primært:</u> Vitenskapelig, territoriell og heroisk	N	1, 2, 4	<ul style="list-style-type: none"> Egenverdi Territoriell Kilde- og kunnskapsverdi Opplevelsesverdi 	<p><u>Fysisk:</u> Forfallshemmende vedlikehold</p> <p><u>Merk:</u> Forfallshemmende i dette tilfellet kan være å legge tilbake steiner på varden som raser ut, ol.</p> <p><u>Formelt:</u> Det kan være aktuelt å vurdere HSM-listing av et nettverk av varder, forutsatt at vardene gjenfinnes og koordinatfestes.</p>

Kort beskrivelse: Maudheim-ekspedisjonen var en norsk-britisk-svensk ekspedisjon til Antarktis under ledelse av John Giæver i perioden 1949–1952. Ekspedisjonen var den første virkelige internasjonale vitenskapelige ekspedisjon til Antarktis. Store deler av det vestlige Dronning Maud Land ble kartlagt. I forbindelse med denne kartleggingen bygde ekspedisjonsdeltakerne varder på strategiske punkter i det området de utforsket. Billedokumentasjon på en slik varde fra Bleset i Kirwanveggen (73° 38' 30" S; 3° 58' 00" V) fins, men det skal også være varder på blant annet Pyramiden (72° 17' 00" S; 3° 49' 00" V) og Sukkertoppen (71° 25' 00" S; 13° 26' 00" Ø).

Den norske forbindelsen: Varder oppført i forbindelse med den norskledete første internasjonale forskningsekspedisjonen til Antarktis.

Status: Status på disse vardene er ukjent, og det er ikke klart hvor mange varder det kan være snakk om. En mer inngående litteraturstudie kan muligens bidra til mer detaljert informasjon.



Kartskisse over turer fra Maudheim fra april til september 1950. Av E.F. Roots. Norsk Polarinstituttts bildearkiv.



N. Roer på en fjelltopp i Gburekfjella under Maudheim-ekspedisjonen. Norsk Polarinstituttts bildearkiv.



«Sukkertoppen» avbildet under Maudheim-ekspedisjonen. 1951. Foto: N. Roer. Norsk Polarinstituttts bildearkiv.

Fly ved «Pyramiden» i 1951, under Maudheim-ekspedisjonen. Norsk Polarinstituttts bildearkiv.

6.4.8. Borge Bay hvalfangststasjon

Tabell 10: Borge Bay hvalfangststasjon har høy prioriteringsgrad for norske kulturminner i Antarktis. Tabellen beskriver vurderinger som ligger til grunn for prioriteringsgraden, slik som kulturminnets kategori, internasjonal verdi (I) eller nasjonal verdi (N), HSM-kriterier (oppfylte kriterier har fet skrift, andre mulige aktuelle kriterier har svakere farge), verneverdi og tiltak. Se kap. 6.1 for utfyllende beskrivelser av kategori, I/N, HSM-kriterier og verneverdi, og kap. 6.2 for mer om tiltak.

Kulturminne	Kategori	I/N	HSM-kriteriene	Verneverdi	Tiltak
Borge Bay hvalfangststasjon på Signy Island	<u>Primært:</u> Hvalfangst og gravminne	N	1, 3, 4, 6	<ul style="list-style-type: none"> Egenverdi Kilde- og kunnskapsverdi Opplevelsesverdi Gravminne 	<p>Fysisk: Forfallshemmende vedlikehold</p> <p><i>Merk:</i> Forfallshemmende i dette tilfellet kan være knyttet til gravstedene om behov/ønsket. Gjennomføring av ev. tiltak må gjøres gjennom internasjonalt samarbeid, primært UK Antarctic Heritage Trust (UKAHT) og det britiske antarktisprogrammet.</p> <p><u>Informasjonstiltak:</u> Dette kulturminnet har verdi og interesse som gjør det spesielt aktuelt for informasjons- og formidlingstiltak.</p>

Kort beskrivelse: Hvalfangststasjon etablert i 1921 av Tønsberg Hvalfangeri, nå kun rester. Gravsted med fem norske graver 1914–26. Lokalisert i Factory Cove, Borge Bay på Signy Island.

Den norske forbindelsen: Hvalfangststasjon drevet av norsk selskap.

Status: Selve stasjonen er sterkt redusert og mer eller mindre borte etter utbygging og drift av en britisk forskningsstasjon (Signy) på stedet. Enkelte artefakter fra hvalfangststasjonen er tilgjengelig og på utstilling på Signy. Tilstanden til både graver og gravsted forringes årlig. Gravene har blitt ødelagt av elefantsel som befinner seg i området, noen av korsene er veltet, og noe av treverket som ble brukt til å lage korsene har betydelig skader.



Gravplass for norske hvalfangere ved Borge Bay, Signy Island. 1948.

6.4.9. Depothus og skilt på Peter I Øy

Tabell 11: Depothus og skilt på Peter I Øy har høy prioriteringsgrad for norske kulturminner i Antarktis. Tabellen beskriver vurderinger som ligger til grunn for prioriteringsgraden, slik som kulturminnets kategori, internasjonal verdi (I) eller nasjonal verdi (N), HSM-kriterier (oppfylte kriterier har fet skrift, andre mulige aktuelle kriterier har svakere farge), verneverdi og tiltak. Se kap. 6.1 for utfyllende beskrivelser av kategori, I/N, HSM-kriterier og verneverdi, og kap. 6.2 for mer om tiltak.

Kulturminne	Kategori	I/N	HSM-kriteriene	Verneverdi	Tiltak
Depothus og skilt på Framnæsodden, Peter I Øy	<u>Primært:</u> Utforskning	N	1, 3, 4, 7	<ul style="list-style-type: none"> • Symbolsk • Territoriell 	<u>Fysisk:</u> Naturlig forfall
	<u>Sekundært:</u> Territoriell				<u>Informasjonstiltak:</u> Dette kulturminnet har verdi og interesse som gjør det spesielt aktuelt for informasjons- og formidlingstiltak.

Kort beskrivelse: Et deponhus og et skilt ble oppført på Framnæsodden (68° 47' S, 90° 42' V) i februar 1929 i forbindelse med den andre Norvegia-ekspedisjonen under ledelse av kaptein Nils Larsen. Skiltet hadde påskriften «Norvegiaekspedisjonen 2/2 1929». Depothuset var forsvunnet da Brattegge-ekspedisjonen besøkte øya i 1948, bare en stump med boltet wire var å se, men et nytt deponhus ble oppført i forbindelse med denne ekspedisjonen.

Den norske forbindelsen: Både Norvegia- og Bratteggeekspedisjonene var rene norske ekspedisjoner, og kulturminnene er knyttet til annektering av øya for Norge.

Status: Depothuset og skiltet er etter all sannsynlighet fullstendig borte. Kulturminnet var listet som HSM, men ble fjernet gjennom vedtak i 2003 (*Measure 3 (2003)*) siden alle spor av det var borte.



Den første ilandstigningen på Peter I øy ble utført av den andre Norvegia-ekspedisjonen, 2. februar 1929. Norsk Polarinstituttets bildearkiv.



Det norske flagget ble heist etter ilandstigning på Framnesodden, 2. februar 1929. Norsk Polarinstituttets bildearkiv.

6.4.10. Framheim

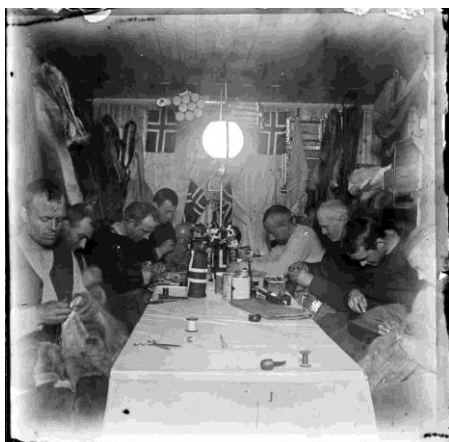
Tabell 12: Framheim har høy prioriteringsgrad for norske kulturminner i Antarktis. Tabellen beskriver vurderinger som ligger til grunn for prioriteringsgraden, slik som kulturminnets kategori, internasjonal verdi (I) eller nasjonal verdi (N), HSM-kriterier (oppfylte kriterier har fet skrift, andre mulige aktuelle kriterier har svakere farge), verneverdi og tiltak. Se kap. 6.1 for utfyllende beskrivelser av kategori, I/N, HSM-kriterier og verneverdi, og kap. 6.2 for mer om tiltak.

Kulturminne	Kategori	I/N	HSM-kriteriene	Verneverdi	Tiltak
Framheim i Hvalbukta på Rossbremmen	Primært: Utforskning Sekundært: Territoriell	N	2, 3, 7	<ul style="list-style-type: none"> • Symbolsk • Egenverdi • Kilde- og kunnskapsverdi 	<p><u>Fysisk:</u> Naturlig forfall</p> <p><u>Informasjonstiltak:</u> Dette kulturminnet har verdi og interesse som gjør det spesielt aktuelt for informasjons- og formidlingstiltak.</p>

Kort beskrivelse: Framheim var Roald Amundsens base i Antarktis som han brukte som utgangspunkt for sin ferd til Sørpolen under Fram-ekspedisjonen 1910–1913. Hytten ble oppført i en naturlig isbukt i Rossbremmen kjent som Hvalbukta. Den ble bygd og satt opp av snekker og ekspedisjonsmedlem Jørgen Stubberud utenfor Amundsens hjem i Norge og ble siden demontert før den ble fraktet til Antarktis.

Den norske forbindelsen: Oppført i forbindelse med en fullt og helt norsk ekspedisjon.

Status: Det er ingen rester etter Framheim i Hvalbukta. Den delen av isbreen som Amundsen satte opp Framheim på, brakk løs i 2000 og fløt ut på havet.



Inne på Framheim ved Hvalbukta i 1911. Nasjonalbiblioteket.



Framheim med alle hundene. Ved Hvalbukta i 1911. Nasjonalbiblioteket.

6.4.11. Maudheim

Tabell 13: Maudheim har høy prioriteringsgrad for norske kulturminner i Antarktis. Tabellen beskriver vurderinger som ligger til grunn for prioriteringsgraden, slik som kulturminnets kategori, internasjonal verdi (I) eller nasjonal verdi (N), HSM-kriterier (oppfylte kriterier har fet skrift, andre mulige aktuelle kriterier har svakere farge), verneverdi og tiltak. Se kap. 6.1 for utfyllende beskrivelser av kategori, I/N, HSM-kriterier og verneverdi, og kap. 6.2 for mer om tiltak.

Kulturminne	Kategori	I/N	HSM-kriteriene	Verneverdi	Tiltak
Maudheim på Quarisen, Dronning Maud Land	<u>Primært:</u> Utforskning <u>Sekundært:</u> Territoriell	I	1, 4, 7	<ul style="list-style-type: none"> • Symbolsk • Egenverdi • Territoriell 	<p><u>Fysisk:</u> Naturlig forfall</p> <p><u>Informasjonstiltak:</u> Dette kulturminnet har verdi og interesse som gjør det spesielt aktuelt for informasjons- og formidlingstiltak.</p>

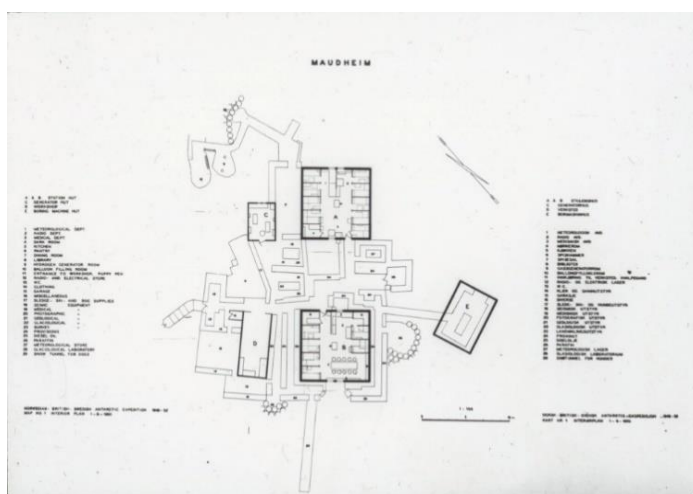
Kort beskrivelse: Maudheim var navnet på stasjonen som ble opprettet i forbindelse med den norsk-britisk-svensk ekspedisjonen i 1949–52, den første internasjonale forskningsekspedisjonen til Antarktis. Stasjonen besto av to «bolighus», lager, radioanlegg med antenne og diverse meteorologiske installasjoner og lå på isbremmen Quarisen, vest i DML.

Den norske forbindelsen: Stasjon oppført i forbindelse med den norskledete, første internasjonale forskningsekspedisjonen til Antarktis.

Status: Maudheim ble besøkt av en norsk antarktisekspedisjon åtte år senere. Stasjonen var da helt dekket av is. Kun to meter av det ti meter høye meteorologiske tårnet stakk opp av isen.



Bygging av Rawinhytta under Maudheim-ekspedisjonen til Antarktis. Foto: V. Schytt, Norsk Polarinstituttts bildearkiv. 1950.



Plankart over Maudheim. Tegnet av N. Roer, Norsk Polarinstitutt



Maudheim under bygging. Foto: V. Schytt.
Norsk Polarinstituttts bildearkiv. 1950.



Oversiktsbilde av Maudheimstasjonen.
Norsk Polarinstituttts bildearkiv.



Ballongslipp ved Maudheim. Foto: N. Roer,
Norsk Polarinstitutt

6.4.12. Norway Station

Tabell 14: Norway Station har høy prioriteringsgrad for norske kulturminner i Antarktis. Tabellen beskriver vurderinger som ligger til grunn for prioriteringsgraden, slik som kulturminnets kategori, internasjonal verdi (I) eller nasjonal verdi (N), HSM-kriterier (oppfylte kriterier har fet skrift, andre mulige aktuelle kriterier har svakere farge), verneverdi og tiltak. Se kap. 6.1 for utfyllende beskrivelser av kategori, I/N, HSM-kriterier og verneverdi, og kap. 6.2 for mer om tiltak.

Kulturminne	Kategori	I/N	HSM-kriteriene	Verneverdi	Tiltak
Norway Station på Fimbulisen, Dronning Maud Land	<u>Primært:</u> Utforskning <u>Sekundært:</u> Territoriell	N	1, 4, 7	<ul style="list-style-type: none"> • Symbolsk • Territoriell 	<u>Fysisk:</u> Naturlig forfall <u>Andre tiltak:</u> Dette kulturminnet har verdi og interesse som gjør det spesielt aktuelt for informasjons- og formidlingstiltak.

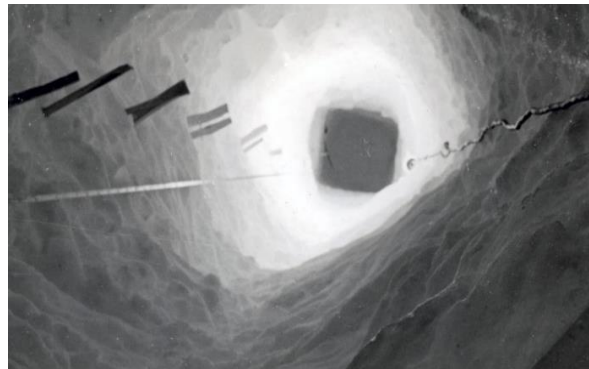
Kort beskrivelse: Norway Station var hovedbasen til den norske antarktisekspedisjonen under Det internasjonale geofysiske år (IGY) i 1956–60. Stasjonen lå på isbremmen Fimbulisen, den og besto av tre bygninger forbundet med hverandre gjennom en 60 meter lang gang bygd opp av proviant- og utstyrskasser. Bygningene var konstruerte for å motstå tyngden av snøen som etter hvert begravde stasjonen, og mot slutten av ekspedisjonen måtte man klatre opp en 6,5m høy stige for å komme seg ut. I tillegg til de tre hovedbygningene ble det anlagt flere hytter, instrumenthus, bur og antenne-master samt en hundegård.

Den norske forbindelsen: Oppført i forbindelse med en fullt og helt norsk ekspedisjon.

Status: Stasjonen ble overtatt av Sør-Afrika i 1959 og ble benyttet som stasjon, og deretter nød-stasjon/mellomstasjon, for deres aktivitet i en årrekke etter at de etablerte sin egen stasjon tidlig på 1960-tallet. Er nå ikke lenger tilgjengelig. Ble betydelig endret som objekt under sørafrikansk bruk.



Arbeid ved Norway Station. Foto: Norsk Polarinstituttts bildemarkiv.



Sjakt ned til Norway Station. Foto: S. Helle, Norsk Polarinstitutt.



Interiør fra stasjonen. Foto: S. Helle, Norsk Polarinstitutt.



Hundeslede klargjøres. Foto: S. Helle, Norsk Polarinstitutt.

6.4.13. Hvalfangst- og ekspedisjonsskuta «Antarctic»

Tabell 15: Skuta «Antarctic» har høy prioriteringsgrad for norske kulturminner i Antarktis. Tabellen beskriver vurderinger som ligger til grunn for prioriteringsgraden, slik som kulturminnets kategori, internasjonal verdi (I) eller nasjonal verdi (N), HSM-kriterier (oppfylte kriterier har fet skrift, andre mulige aktuelle kriterier har svakere farge), verneverdi og tiltak. Se kap. 6.1 for utfyllende beskrivelser av kategori, I/N, HSM-kriterier og verneverdi, og kap. 6.2 for mer om tiltak.

Kulturminne	Kategori	I/N	HSM-kriteriene	Verneverdi	Tiltak
Hvalfangst- og ekspedisjonsskuta «Antarctic»	<u>Primært:</u> Utforskning <u>Sekundært:</u> Heroisk og vitenskapelig	I	1, 2, 3, 6, 7	<ul style="list-style-type: none"> Kilde- og kunnskapsverdi Egenverdi 	<p><u>Fysisk:</u> Naturlig forfall</p> <p><u>Informasjonstiltak:</u> Dette kulturminnet har verdi og interesse som gjør det spesielt aktuelt for informasjons- og formidlingstiltak. Gjennomføring av ev. tiltak må gjøres gjennom internasjonalt samarbeid, primært de argentinske og svenske antarktisprogrammene.</p>

Kort beskrivelse: DS «Antarctic» var en dampdrevet polarskute som deltok på to ekspedisjoner til Antarktis. Hun ble bygd på Holmen i Drammen i 1871 som skruefregattskip. Under navnet «Cap Nor» gikk hun i selfangst i Arktis fra 1872. I 1893 ble skuta bygd om for å delta i en hvalfangstekspedisjon til Antarktis og fikk navnet «Antarctic». Ekspedisjonen er blitt historisk fordi en gruppe på åtte mann greide å komme seg i land på Kapp Adare, den første dokumenterte ilandstigning på det antarktiske kontinent. I 1901 kjøpte den svenske geologen Otto Nordenskjöld fartøyet for å benytte henne som ekspedisjonsskip på nok en antarktisekspedisjon. Etter å ha bragt den svenske antarktisekspedisjonen til Antarktishalvøya, overvintret «Antarctic» på Falklandsøyene. Da ekspedisjonen skulle hentes ut etter vinteren, sprang skuta lekk og forliste 12. februar 1903. Besetningen lyktes i å berge en del forsyninger og utstyr, og de fortsatte den tunge veien til fots mot Pauletøya hvor de bygde en steinhytte til beskyttelse. Først i november 1903, etter en strabasiøs overvintring, ble ekspedisjonsmedlemmene reddet av et fartøy fra den argentinske marinen som var ute for å lete etter den savnede ekspedisjonen. Carl Anton Larsen var kaptein på skuta under denne ekspedisjonen, jf. HSM 41.

Den norske forbindelsen: Skipet var norskbygd. Brukt i norskledet hvalfangstekspedisjon finansiert av Foyn og under kommando av Kristensen, deretter i svenskledet (i unionstid) utforskningsekspedisjon, da under kommando av nordmannen C.A. Larsen.

Status: Status og eksakt lokalitet ukjent. Området rundt forlisstedet er en kjent dykkelokalitet for interesserte vrakdykkere. Erfaringene med funnet av «Endurance» i 2022 kan trigge ytterligere søk etter andre historiske skip.



Skipet «Antarctic» i drivisen i 1902. Foto: Otto Nordenskjöld. Kilde: H.R. Mill, "The Siege of the South Pole", Alston Rivers Ltd, London 1905.

6.5. Middels prioriterte norske kulturminner i Antarktis

6.5.1: Poststolpe fra ekspedisjon m. Bull og Kristensen

Tabell 16: Poststolpe fra ekspedisjon m. Bull og Kristensen har middels prioriteringsgrad for norske kulturminner i Antarktis. Tabellen beskriver vurderinger som ligger til grunn for prioriteringsgraden, slik som kulturminnets kategori, internasjonal verdi (I) eller nasjonal verdi (N), HSM-kriterier (oppfylte kriterier har fet skrift, andre mulige aktuelle kriterier har svakere farge), verneverdi og tiltak. Se kap. 6.1 for utfyllende beskrivelser av kategori, I/N, HSM-kriterier og verneverdi, og kap. 6.2 for mer om tiltak.

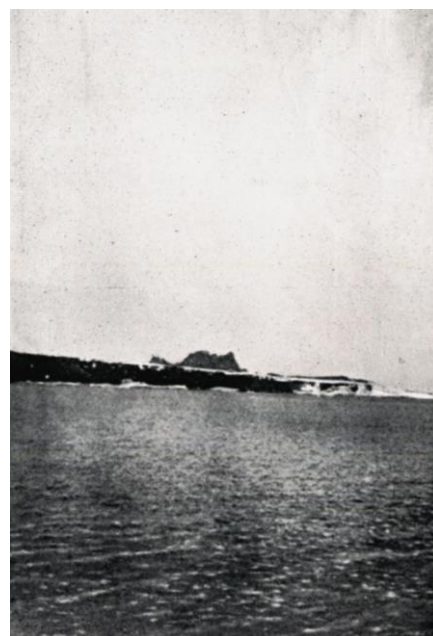
Kulturminne	Kategori	I/N	HSM-kriteriene	Verneverdi	Tiltak
Poststolpe fra ekspedisjon m. Bull og Kristensen	<u>Primært:</u> Hvalfangst og Utforskning <u>Sekundært:</u> Heroisk og territoriell	N	1 , 3, 4, 7	<ul style="list-style-type: none"> • Symbolisk verdi • Egenverdi 	<u>Fysisk:</u> Naturlig forfall

Kort beskrivelse: Stolpen er listet som HSM 65 på antarktistraktatpartenes formelle liste over kulturminner i Antarktis med følgende beskrivelse:

Message post, Svend Foyn Island, Possession Islands. A pole with a box attached was placed on the island on 16 January 1895 during the whaling expedition of Henryk Bull and Captain Leonard Kristensen of the ship Antarctic. It was examined and found intact by the British Antarctic Expedition of 1898-1900 and then sighted from the beach by the USS Edisto in 1956 and USCGC Glacier in 1965.

Den norske forbindelsen: Oppført i forbindelse med norsk hvalfangstekspedisjon.

Status: Sist bekreftede observasjon var i 1965 («USS Glacier»). Nåværende tilstand ukjent. Dersom den mot formodning fremdeles skulle finnes, er dette et minne fra en av de aller tidligste ekspedisjonene i Antarktis.



Foyn Island 71° 56' S i øygruppen Possession Islands. Foto: H.J. Bull, tittelert av fotografen som Svend Foyns ø. Kilde: H.J. Bull, «Sydover. Expeditionen til Sydishavet 1893-1895», Det norske Aktieforlag, Kristiania 1898.

6.5.2: Prestruds varde

Tabell 17: Prestruds varde har middels prioriteringsgrad for norske kulturminner i Antarktis. Tabellen beskriver vurderinger som ligger til grunn for prioriteringsgraden, slik som kulturminnets kategori, internasjonal verdi (I) eller nasjonal verdi (N), HSM-kriterier (oppfylte kriterier har fet skrift, andre mulige aktuelle kriterier har svakere farge), verneverdi og tiltak. Se kap. 6.1 for utfyllende beskrivelser av kategori, I/N, HSM-kriterier og verneverdi, og kap. 6.2 for mer om tiltak.

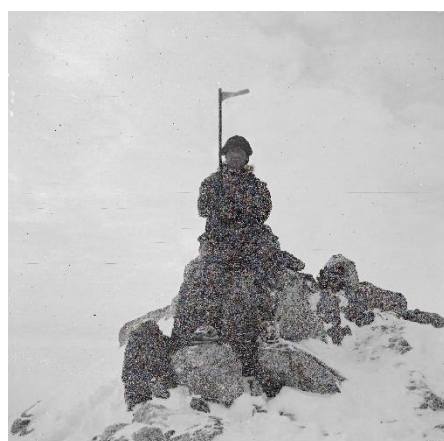
Kulturminne	Kategori	I/N	HSM-kriteriene	Verneverdi	Tiltak
Prestruds varde i Scott-nunatakene på Edvard VII halvøy	<u>Primært:</u> Utforskning <u>Sekundært:</u> Vitenskapelig, heroisk og territoriell	N	1, 7	<ul style="list-style-type: none"> • Egenverdi • Kilde- og kunnskapsverdi • Opplevelsesverdi 	<u>Fysisk:</u> Naturlig forfall

Kort beskrivelse: Varden er listet som HSM 66 på antarktistraktatpartenes formelle liste over kulturminner i Antarktis med følgende beskrivelse:

Prestrud's Cairn, Scott Nunataks, Alexandra Mountains, Edward VII Peninsula. The small rock cairn was erected at the foot of the main bluff on the north side of the nunataks by Lieutenant K. Prestrud on 3 December 1911 during the Norwegian Antarctic Expedition of 1910-1912.

Den norske forbindelsen: Oppført i forbindelse med en fullt og helt norsk ekspedisjon.

Status: Sist bekreftede observasjon var i 1987 (NZ Science Party, Chris Adams). Nåværende tilstand ukjent.



Kristian Prestrud på toppen av Scott Nunataks i King Edward VII Land, Antarktis, i desember 1911. Nasjonalbiblioteket.

6.5.3. Mikkelsens varde

Tabell 18: Mikkelsens varde har middels prioriteringsgrad for norske kulturminner i Antarktis. Tabellen beskriver vurderinger som ligger til grunn for prioriteringsgraden, slik som kulturminnets kategori, internasjonal verdi (I) eller nasjonal verdi (N), HSM-kriterier (oppfylte kriterier har fet skrift, andre mulige aktuelle kriterier har svakere farge), verneverdi og tiltak. Se kap. 6.1 for utfyllende beskrivelser av kategori, I/N, HSM-kriterier og verneverdi, og kap. 6.2 for mer om tiltak.

Kulturminne	Kategori	I/N	HSM-kriteriene	Verneverdi	Tiltak
Mikkelsens varde i Vestfold Hills	<u>Primært:</u> Hvalfangst <u>Sekundært:</u> Heroisk	N	1, 2, 7	<ul style="list-style-type: none"> • Egenverdi • Opplevelsesverdi • Territoriell verdi <p><i>Merk:</i> Egenverdien til dette kulturminnet er spesielt knyttet til kvinnehistorien som ligger bak kulturminnet.</p>	<p><u>Fysisk:</u> Forfallshemmende vedlikehold</p> <p><i>Merk:</i> Forfallshemmende i dette tilfellet kan være å reise opp flaggstangen dersom den faller ned, legge tilbake steiner som raser ut, ol.</p>

Kort beskrivelse: Varden er listet som HSM 72 på antarktistraktatpartenes formelle liste over kulturminner i Antarktis med følgende beskrivelse:

Mikkelsen Cairn, Tryne Islands, Vestfold Hills. A rock cairn and a wooden mast erected by the landing party led by Captain Klarius Mikkelsen of the Norwegian whaling ship Thorshavn and including Caroline Mikkelsen, Captain Mikkelsen's wife, the first woman to set foot on East Antarctica. The cairn was discovered by Australian National Antarctic Research Expedition field parties in 1957 and again in 1995.

Den norske forbindelsen: Oppført i forbindelse med norsk hvalfangstekspedisjon.

Status: Varden og tremasten er intakte. Det er en beholder på stedet som ikke ble etterlatt i forbindelse med ilandstigningen i 1935, men som inneholder et taustykke og et stykke bark fra flaggstangen som antas å være fra den opprinnelige hendelsen.



Caroline Mikkelsen, første kvinne i Antarktis (20. februar 1935), heiser det norske flagget ved varden på Ingrid Christensen Land. Norsk Polarinstituttets bildearkiv.

6.5.4. C.A. Larsens flerekspedisjonsvarde

Tabell 19: C.A. Larsens flerekspedisjonsvarde har middels prioriteringsgrad for norske kulturminner i Antarktis. Tabellen beskriver vurderinger som ligger til grunn for prioriteringsgraden, slik som kulturminnets kategori, internasjonal verdi (I) eller nasjonal verdi (N), HSM-kriterier (oppfylte kriterier har fet skrift, andre mulige aktuelle kriterier har svakere farge), verneverdi og tiltak. Se kap. 6.1 for utfyllende beskrivelser av kategori, I/N, HSM-kriterier og verneverdi, og kap. 6.2 for mer om tiltak.

Kulturminne	Kategori	I/N	HSM-kriteriene	Verneverdi	Tiltak
C. A. Larsen flerekspedisjonsvarde	<u>Primært:</u> Utforskning og hvalfangst	I	1, 2, 4, 7	<ul style="list-style-type: none"> Egenverdi Opplevelsesverdi 	<u>Fysisk:</u> Naturlig forfall Gjennomføring av ev. tiltak må gjøres ved internasjonalt samarbeid, primært det argentinske antarktisprogrammet. <u>Informasjonstiltak:</u> Dette kulturminnet har verdi og interesse som gjør det spesielt aktuelt for informasjons- og formidlingstiltak.

Kort beskrivelse: Varden er listet som HSM 94 på antarktistraktatpartenes formelle liste over kulturminner i Antarktis med følgende beskrivelse:

The site consists of a rock cairn installed in 1892 by Norwegian Capt. Carl Anton Larsen during the first land-exploration of the area around the current location of Argentina's Marambio Station, where the first Antarctic fossil discoveries were made. The cairn used to have an attached wooden pole (2m high and 5cm diameter) of which nothing remains.

Den norske forbindelsen: Oppført i forbindelse med en norsk ekspedisjon.

Status: Varden er i god stand, men stolpen som stod i midten er borte.



C. A. Larsens flerekspedisjonsvarde, fotografert i 2016. Foto: Pablo Fontana, Instituto Antártico Argentino.

6.4.5. «Guvernøren»

Tabell 20: Vraket av «Guvernøren» har middels prioriteringsgrad for norske kulturminner i Antarktis. Tabellen beskriver vurderinger som ligger til grunn for prioriteringsgraden, slik som kulturminnets kategori, internasjonal verdi (I) eller nasjonal verdi (N), HSM-kriterier (oppfylte kriterier har fet skrift, andre mulige aktuelle kriterier har svakere farge), verneverdi og tiltak. Se kap. 6.1 for utfyllende beskrivelser av kategori, I/N, HSM-kriterier og verneverdi, og kap. 6.2 for mer om tiltak.

Kulturminne	Kategori	I/N	HSM-kriteriene	Verneverdi	Tiltak
Vraket av hvalfangstskipet «Guvernøren» ved Enterprise Island	<u>Primært:</u> Hvalfangst	N	1, 4, 5	<ul style="list-style-type: none"> Kilde- og kunnskapsverdi Opplevelsesverdi Egenverdi 	<p><u>Fysisk:</u> Forfallshemmende vedlikehold</p> <p><i>Merk:</i> Gjennomføring av ev. tiltak må gjøres gjennom internasjonalt samarbeid.</p> <p><u>Formelt:</u> Det kan være aktuelt å vurdere ATCM Site Visitor Guidelines for denne kulturminnelokaliteten.</p> <p><u>Informasjonstiltak:</u> Dette kulturminnet har verdi og interesse som gjør det spesielt aktuelt for informasjons- og formidlingstiltak.</p>

Kort beskrivelse: I 1913 ble det norske hvalfangstskipet «[Guvernøren](#)», med sine 5.459 bruttotonn, ansett som toppmoderne teknologi. Men under en feiring om bord 27. januar 1915 gikk skipet opp i flammer. I håp om å redde både mannskapsliv og hvalprodukter, satte kapteinen skipet på grunn. Hele mannskapet på 85 ble reddet, men 16 615 fat hvalolje gikk tapt. Vraket ligger i det som nå er kjent som Gouvernøren Harbour, en liten havn som går inn på østsiden av Enterprise Island på nordøstsiden av Nansen Island i Wilhelmina Bay.

Den norske forbindelsen: Båten var norsk og norskdrevet.

Status: Vraket i seg selv er i ganske god stand med den synlige strukturen tilsynelatende intakt, men i forfall. Det er tilknyttede andre etterlatenskaper fra hvalfangsttiden spredt rundt på de mindre øyene i området, inkludert to sett med vannbåter i tre på forskjellige steder, en metalloljetank, sleder og fortøyningsstolper. Vraket benyttes regelmessig som fortøyningselement for seilbåtturister.



Vraket av «Guvernøren». Foto: M. More (hentet fra <https://skipshistorie.net/Sandefjord/SFJ004HaldorVirik/Tekster/SFJ00419130200000%20GUVERNOREN.htm>, 15.08.2023)

6.6. Lavest prioriterte norske kulturminner i Antarktis

6.6.1: Plakett på Brabant Island ifm. bl.a. Amundsens ilandstigning

Tabell 21: Plakett på Brabant Island har lav prioriteringsgrad for norske kulturminner i Antarktis. Tabellen beskriver vurderinger som ligger til grunn for prioriteringsgraden, slik som kulturminnets kategori, internasjonal verdi (I) eller nasjonal verdi (N), HSM-kriterier (oppfylte kriterier har fet skrift, andre mulige aktuelle kriterier har svakere farge), verneverdi og tiltak. Se kap. 6.1 for utfyllende beskrivelser av kategori, I/N, HSM-kriterier og verneverdi, og kap. 6.2 for mer om tiltak.

Kulturminne	Kategori	I/N	HSM-kriteriene	Verneverdi	Tiltak
Plakett på Brabant Island ifm. bl.a. Amundsens ilandstigning	<u>Primært:</u> Utforskning	I	1, 2 , 7	• Symbolsk verdi	<u>Fysisk:</u> Naturlig forfall
	<u>Sekundært:</u> Heroisk, vitenskapelig og territoriell				

Kort beskrivelse: Plaketten er listet som HSM 45 på antarktistraktatpartenes formelle liste over kulturminner i Antarktis med følgende beskrivelse:

Plaque on Brabant Island, on Metchnikoff Point, mounted at a height of 70 m on the crest of the moraine separating this point from the glacier and bearing the following inscription:

This monument was built by François de Gerlache and other members of the Joint Services Expedition 1983-85 to commemorate the first landing on Brabant Island by the Belgian Antarctic Expedition, 1897-99: Adrien de Gerlache (Belgium) leader, Roald Amundsen (Norway), Henryk Arctowski (Poland), Frederick Cook (USA) and Emile Danco (Belgium) camped nearby from 30 January to 6 February 1898.

Den norske forbindelsen: En ekspedisjon der nordmannen Roald Amundsen var deltaker.

Status: Utmerket generell tilstand. Siste inspeksjon fant sted 3. mars 2019. Minneplaketten var i god stand, og det var ikke nødvendig med spesielt vedlikehold.



Plakett til minne om ekspedisjonen til Adrien de Gerlache (1897–1899).

Kilde: List and status of Historic Sites and Monuments (hentet fra <https://www.ats.aq/e/protected.html>, 16.08.2023). ATS 2023.

7. Handlingsplan

Dette dokumentet over prioriterte norske kulturminner i Antarktis er ikke i seg selv en handlingsplan, men det gir et grunnlag for å vurdere om og hvordan tiltak bør gjennomføres når eventuelle problemstillinger knyttet til forvaltning av, og tiltak knyttet til, ett eller flere av disse kulturminnene behandles.

En systematisk oppfølging av alle de høyest prioriterte kulturminnene vil kreve egen prioriteringsprosess og gjennomføringsstrategi/-plan.

7.1. Passiv forvaltning

For de fleste av kulturminnene i denne oversikten er «naturlig forfall» den valgte strategien for forvaltningen av kulturminnet, da som oftest i kombinasjon med informasjonstiltak. Det foreslås at følgende føringer legges til grunn for videre oppfølging:

- Dokumentasjon av kulturminnenes status gjøres når anledningen byr seg, dvs. når det pga. tilfeldige besøk gjøres nye observasjoner av kulturminnet.
- Vær tilbakeholdende med engasjement i eventuelle private eller internasjonale initiativer knyttet til forvaltning av disse kulturminnene, og vær tydelig med å formidle den norske forvaltningsstrategien om «naturlig forfall».
- I forbindelse med naturlige makinger (jubileer o.l.) benyttes anledningen til å utvikle informasjonstiltak knyttet til kulturminnet.

7.2. Aktiv forvaltning

For ett kulturminne er den valgte forvaltningsstrategien «ordinært vedlikehold / rehabilitering» og for noen få kulturminner i denne oversikten er «forfallshemmende vedlikehold» den valgte strategien for forvaltningen av kulturminnet, også her som oftest i kombinasjon med informasjonstiltak. Oversikten angir hva dette innebærer for det enkelte kulturminnet. Det foreslås at følgende føringer legges til grunn for videre oppfølging:

- Enkle tiltak som å legge tilbake steiner, mv. kan gjennomføres når anledningen byr seg, dvs. når behov oppstår og det er noen som likevel planlegger besøk til disse kulturminnene.
- Når det gjelder de kulturminnene der det er relevant med større aktiv innsats (som f.eks. Borchgrevinks hytter og Whalers Bay), bør det utarbeides egne faglig baserte implementeringsstrategier, i samarbeid med de vi deler forvaltningsmyndigheten med og/eller de som har aktivitet og er til stede i området.
- Vær fremoverlent når det eventuelt tas internasjonale initiativer knyttet til forvaltning av disse kulturminnene, og vurdér hvordan Norge kan bidra på en konstruktiv måte når det gjelder prioritering og/eller implementeringsstrategi.
- I forbindelse med naturlige makinger (jubileer o.l.), benytt anledningen til å utvikle informasjonstiltak knyttet til kulturminnet.

7.3. Formelle tiltak

For noen av kulturminnene er det antydnet behov for mulige formelle tiltak. For de høyest prioriterte kulturminnene bør prosessen for å følge opp dette iverksettes snarlig.

7.4. Ansvar og finansiering

- Tiltak knyttet til aktiv forvaltning (utover enkle forfallshemmende tiltak)
 - Disse tiltakene vil være kostnadskrevende, og det må foreligge særskilte øremerkede prosjektmidler iht. omforent implementeringsstrategi og/eller som bidrag til internasjonale initiativer.
 - Det er ikke avsatt midler til dette i dag, og tiltak vil kreve egne prosjektmidler.
 - Norsk Polarinstitut, med faglig bistand fra Riksantikvaren, er ansvarlig for å utarbeide implementeringsstrategier for de høyt prioriterte kulturminnene som krever aktive tiltak.

- Tiltak knyttet til passiv forvaltning (informasjonstiltak)
 - Norsk Polarinstitut og Riksantikvaren utarbeider og iverksetter informasjonsprosjekter i samarbeid.
 - For større informasjonstiltak er det en forutsetning at det er tilgang til eksterne prosjektmidler for gjennomføring.

- Formelle tiltak
 - Norsk Polarinstitut, med faglig bistand fra Riksantikvaren, er ansvarlig for å utarbeide utkast til forslag til traktatmøtene.